

acer

Manual del usuario genérico



Importante

Este manual contiene información confidencial protegida por leyes de copyright. La información contenida en este manual está sujeta a cambios sin previo aviso. Es posible que algunas funciones descritas en este manual no sean admitidas dependiendo de la versión del Sistema operativo. Las imágenes aquí provistas son sólo como referencia y pueden contener información o características que no se aplican a su computadora. Acer Group no será responsable de omisiones o errores de redacción o técnicos contenidos en este manual.

Registre su producto Acer

Si su nuevo dispositivo se ejecuta en el SO Windows, es posible que su producto se haya registrado en forma automática al iniciar el dispositivo con el SO Windows.

Inicie sesión en www.acer.com/myproducts con la dirección de correo electrónico que registró para SO Windows a fin de revisar el registro del producto. (Restablezca su contraseña si no la sabe.)

Si no se encuentra el registro, siga los pasos a continuación para registrarse.

1. Asegúrese de estar conectado a Internet.
2. Vaya a www.acer.com/register-product.
3. Inicie sesión o regístrese para obtener un Acer ID.
4. Ingrese el S/N o SNID de su dispositivo para registrarlo.

Número de modelo: _____

Número de serie: _____

Fecha de compra: _____

Lugar de compra: _____



Los términos HDMI y HDMI High-Definition Multimedia Interface, y el logotipo de HDMI son marcas comerciales o marcas comerciales registradas de HDMI Licensing Administrator, Inc. en los Estados Unidos y otros países.

TABLA DE CONTENIDOS

Primero lo primero	5	Usar contraseñas.....	41
Sus guías.....	5	Ingreso de contraseñas	42
Cuidado básico y consejos para usar su computadora.....	6	Lector de huellas digitales	43
Apagado de la computadora.....	6	Cómo usar el lector de huellas digitales.....	43
Cuidar su computadora.....	6	Utilidad de la BIOS	47
Cuidar el adaptador de CA	7	Secuencia de arranque.....	47
Limpieza y reparación.....	7	Establecer contraseñas	47
Pautas para usar la batería de forma segura	8	Administración de energía	48
Batería interna	11	Ahorro de energía.....	48
El escritorio del SO Windows	12	Batería	50
Consejos y sugerencias para el uso de Windows	13	Características de la batería.....	50
¿Dónde están mis aplicaciones?	13	Carga de la batería	50
¿Puedo desactivar las notificaciones?.....	14	Optimizar la vida de la batería	51
¿Cómo busco actualizaciones de Windows?	14	Comprobación del nivel de batería	52
¿Dónde puedo obtener más información? 14		Aviso de batería baja	52
Uso del Touchpad de precisión	15	Viajar con su computadora	53
Gestos de touchpad	15	Desconectar del escritorio	53
Cambiar la configuración del touchpad ..	17	Moviéndose de un lado a otro	53
Recuperación	19	Qué llevar.....	54
Crear una copia de seguridad del historial de archivos.....	19	Bus serie universal (USB por sus siglas en inglés)	56
Realizar copias de seguridad de sus controladores LAN e inalámbrico	22	Puerto USB Tipo-C	58
Restaurar su computadora	22	Conectores de audio y video	59
Restablecer esta PC y conservar mis archivos.....	23	Conectar a un monitor	59
Restablecer esta PC y eliminar todo.....	26	Auriculares y micrófono	59
Usar una conexión de Bluetooth	31	HDMI	60
Habilitar y deshabilitar Bluetooth	31	Preguntas frecuentes	62
Habilitar Bluetooth y agregar un dispositivo	31	Solicitar servicio.....	64
Conectar a Internet	34	Solución de problemas	66
Conexión a una red inalámbrica.....	34	Consejos para la solución de problemas ..	66
Conexión a una red LAN inalámbrica	34	Mensajes de error	66
Conexión con cable	38	Internet y la seguridad en línea	68
Función de red integrada	38	Primeros pasos en la red.....	68
Bluelight Shield	39	Protección de la computadora	68
Asegurar su computadora	41	Seleccione un Proveedor de servicios de Internet.....	68
Utilización de un candado de seguridad para computadoras.....	41	Conexiones de red.....	70
		¡Navegue por Internet!.....	71
		Software de seguridad en Internet.....	72

Primeros pasos...

En esta sección usted encontrará:

- Información útil para cuidar su computadora y su salud
- Descripción de la interfaz de Windows 11
- Consejos y trucos para usar el touchpad y el teclado
- Cómo crear copias de seguridad de recuperación
- Putas para conectarse a una red y usar Bluetooth
- Información sobre el uso del software incluido de Acer

PRIMERO LO PRIMERO

Quisiéramos agradecerle por haber elegido esta computadora portátil Acer para satisfacer sus necesidades de informática móvil.

Sus guías

Para ayudarlo a utilizar su computadora portátil Acer, hemos diseñado un conjunto de guías:

En primer lugar, la **Guía de configuración** lo ayuda con la configuración de su computadora.

Para mayor información sobre cómo su computadora puede ayudarlo a ser más productivo, consulte el **Manual del usuario**. Esta guía contiene información detallada sobre temas tales como utilidades del sistema, recuperación de datos, opciones de expansión y solución de problemas.

Una vez conectado a internet, podrá descargar actualizaciones para su computadora desde: <http://go.acer.com/support>

1. El enlace abrirá la página web de [Support] (Soporte) de Acer.
2. Deslícese hacia abajo hasta [*Drivers and Manuals*] (*Controladores y Manuales*) y busque su modelo pegando o ingresando manualmente el número de serie, SNID o modelo del producto.
3. Desde esta página también puede descargar e instalar la utilidad de identificación de Acer que detectará automáticamente el número serial y SNID de su computadora y le permitirá copiarlo en el portapapeles.
4. Una vez que haya encontrado el modelo del producto, aparecerán todos los documentos y las actualizaciones.

Cuidado básico y consejos para usar su computadora

Apagado de la computadora

Para apagarla, haga una de las siguientes acciones:

- Use la orden de apagado de Windows: Presione la *Tecla de Windows* o seleccione el *botón de [Start] (Inicio) de Windows*, seleccione **[Power] (Iniciar/Apagar) > [Shut down] (Apagar)**.
- Haga clic con el botón derecho en el *botón de [Start] (Inicio) de Windows* > **[Shut down or sign out] (Apagar o cerrar sesión) > [Shut down] (Apagar)**.

Si necesita reducir el consumo de la computadora por poco tiempo, pero no quiere apagarla por completo, puede ponerla en *[Sleep] (Suspensión)* realizando cualquiera de las siguientes acciones:

- Presione el botón de encendido.
- Presione la tecla de acceso rápido de suspensión.
- Presione la *Tecla de Windows* o seleccione el *botón de [Start] (Inicio) de Windows*, seleccione **[Power] (Iniciar/Apagar) > [Sleep] (Suspensión)**.
- Haga clic con el botón derecho en el *botón de [Start] (Inicio) de Windows* > **[Shut down or sign out] (Apagar o cerrar sesión) > [Sleep] (Suspensión)**.



Nota

Si no puede apagar la computadora normalmente, presione el botón de encendido durante un máximo de diez segundos para apagar la computadora. Si apaga la computadora y desea volver a encenderla, espere al menos dos segundos antes de hacerlo.

Cuidar su computadora

Su computadora le será de utilidad si usted la cuida.

- Utilice únicamente el adaptador provisto con el dispositivo, o un adaptador aprobado por Acer para alimentar el dispositivo.
- No exponga la computadora a la luz solar directa. No la coloque cerca de fuentes de calor, como un radiador.

- No exponga la computadora a temperaturas inferiores a 0 °C (32 °F) o superiores a 50 °C (122 °F).
- No someta la computadora a campos magnéticos.
- No exponga la computadora a la lluvia o humedad.
- No derrame agua ni otros líquidos en la computadora.
- No someta la computadora a golpes o vibración.
- No exponga la computadora al polvo o a la suciedad.
- Nunca coloque objetos sobre la computadora.
- No cierre la pantalla de la computadora de un golpe.
- Nunca coloque la computadora en superficies irregulares.

Cuidar el adaptador de CA

Puede cuidar el adaptador de CA de las siguientes maneras:

- No conecte el adaptador a cualquier otro dispositivo.
- No pise el cable de alimentación ni coloque objetos pesados sobre él. Desvíe el cable de alimentación o cualquier cable fuera del paso de las personas.
- Al desenchufar el cable de alimentación, no tire de cable sino del enchufe.
- El amperaje nominal total del equipo enchufado no debe exceder el amperaje nominal del cable si está utilizando un cable de extensión. Además, la intensidad nominal de corriente de todo el equipo enchufado en una sola toma de corriente no debe exceder la intensidad nominal del fusible.

Limpieza y reparación

Al limpiar la computadora, siga los siguiente pasos:

1. Apagar la computadora.
2. Desconecte el adaptador de CA.
3. Use un paño suave y húmedo. No utilice limpiadores en aerosol o líquidos.

Si su computadora se ha caído o está visiblemente dañada, o si no funciona con normalidad, comuníquese con el centro de servicio de Acer autorizado más cercano.

Pautas para usar la batería de forma segura



Advertencia

Al usar un carro de carga o un espacio pequeño para cargar o operar simultáneamente múltiples dispositivos, el área debe estar bien ventilada y debe mantenerse una temperatura entre 0 °C (32 °F) y 35 °C (95 °F) y debe detenerse la carga de la batería cuando se alcance la capacidad del 100%.

La carga continua puede causar deformación o dañar la batería/el dispositivo.

Precauciones al cargar baterías

La vida útil de una batería se ve desfavorablemente afectada por el siguiente comportamiento:

- Cargar constantemente la batería/el dispositivo cuando está en su capacidad completa.
- Cargar la batería/el dispositivo a una temperatura superior a 35 °C (95 °F) o inferior a 0 °C (32 °F).

Para evitar el daño, siga estas precauciones:

- Deje de cargar la batería una vez que alcance una capacidad del 100%; cargar con frecuencia o con regularidad una batería que está completamente cargada durante un período de tiempo prolongado puede dañar la batería o causar que se deforme. Le recomendamos recargar el dispositivo cuando el nivel de la batería sea inferior al 70% de capacidad.
- No cargar la batería a una temperatura superior a 35 °C (95 °F) o inferior a 0 °C (32 °F). La carga en temperaturas anormalmente altas o anormalmente bajas puede dañar la batería o causar que se deforme.
- El puerto de carga debe estar limpio y libre de restos y solo debe usarse con equipos de carga de Acer. El uso de una batería o equipo de carga que no sea de Acer puede causar daños al producto e invalidar la garantía.
- Si planea guardar el dispositivo durante un período de tiempo largo, apague el dispositivo, quite la corriente alterna y guarde el producto a temperatura ambiente (0 °C – 35 °C) en un área seca (humedad: 45% – 80%), bien ventilada. Evite la luz solar directa, las altas

temperaturas y la elevada humedad. No deje la batería del dispositivo completamente descargada durante un período de tiempo prolongado; esto puede dañar la batería o causar que se deforme. Recomendamos que la batería se revise y se cargue a aproximadamente 50% de capacidad cada 6 meses.

- CARGUE LA BATERÍA SOLO EN UN ÁREA LIMPIA Y BIEN VENTILADA.



Advertencia

Las baterías pueden explotar si no se manipulan de forma apropiada. No desmonte ni tire las baterías al fuego.

No use recorte los contactos externos, aplaste, perforo ni manipule las baterías. Mantenga las baterías fuera del alcance de los niños.

Siga las normativas locales al desechar las baterías usadas.

Precauciones al reemplazar la batería

El reemplazo inapropiado o el mal trato puede dañar la batería, causar recalentamiento, resultar en una lesión y causar riesgo de incendio o explosión.

- Dispositivo con batería integrada: Una batería integrada debe ser reemplazada por un centro de servicios autorizado. No intente reemplazar o quitar la batería usted solo.
- Dispositivo con batería removible: La batería solo debe reemplazarse con partes aprobadas por Acer. No reemplace la batería con partes que no hayan sido aprobadas.

Esta computadora portátil usa una batería de litio. No la utilice en un entorno húmedo, mojado o corrosivo. No coloque, almacene ni deje el producto dentro o cerca de una fuente de calor, en un lugar a alta temperatura, bajo la luz directa del sol, en un horno microondas o en un contenedor presurizado, y no lo exponga a temperaturas superiores a 50 °C (122 °F).

Si no sigue estas pautas, la batería puede perder ácido, calentarse, explotar o inflamarse y causar lesiones y/o daños. No perforo, abra ni desmonte la batería. Si la batería tiene una pérdida y usted entra en contacto con los fluidos expulsados, enjuáguese la zona con abundante agua y acuda a un médico inmediatamente. Por razones de seguridad, y para prolongar la vida de la batería, no se debe cargar a temperaturas inferiores a 0 °C (32 °F) o superiores a 35 °C (95 °F).

El rendimiento máximo de una batería nueva no se alcanza hasta que no se realizan dos o tres ciclos de carga y descarga completos. La batería se puede cargar y descargar cientos de veces, pero al final se agotará. Cuando el tiempo de funcionamiento se vuelva perceptiblemente más corto de lo normal, contacte a un revendedor autorizado para comprar una nueva batería.

Use la batería solo para los fines previstos. Nunca use un cargador o una batería que estén dañados. No provoque un cortocircuito en la batería. Puede ocurrir un cortocircuito accidental cuando un objeto metálico como una moneda, un clip o un bolígrafo causa una conexión directa de las terminales positiva (+) y negativa (-) de la batería. (Estas parecen tiras de metal en la batería.) Esto puede suceder, por ejemplo, al cargar una batería de repuesto en su bolsillo o bolso. El provocar un cortocircuito en las terminales puede dañar la batería o el objeto conectado.

La capacidad y la vida de la batería se verán reducidas si se deja en lugares muy calientes o muy fríos, como un coche cerrado en verano o en invierno. Trate siempre de mantener la batería entre 15 °C y 25 °C (59 °F y 77 °F). Es posible que un dispositivo con una batería fría o caliente no funcione temporalmente, incluso cuando la batería esté totalmente cargada. El rendimiento de la batería se ve especialmente limitado en temperaturas muy por debajo de los cero grados.

No arroje las baterías al fuego, ya que pueden explotar. Las baterías también pueden explotar si resultan dañadas. Deshágase de las baterías según el reglamento local. Recíclelas cuando sea posible. No las tire a la basura de la casa.

Los dispositivos inalámbricos pueden ser susceptibles a interferencias de la batería, que pueden afectar su rendimiento.



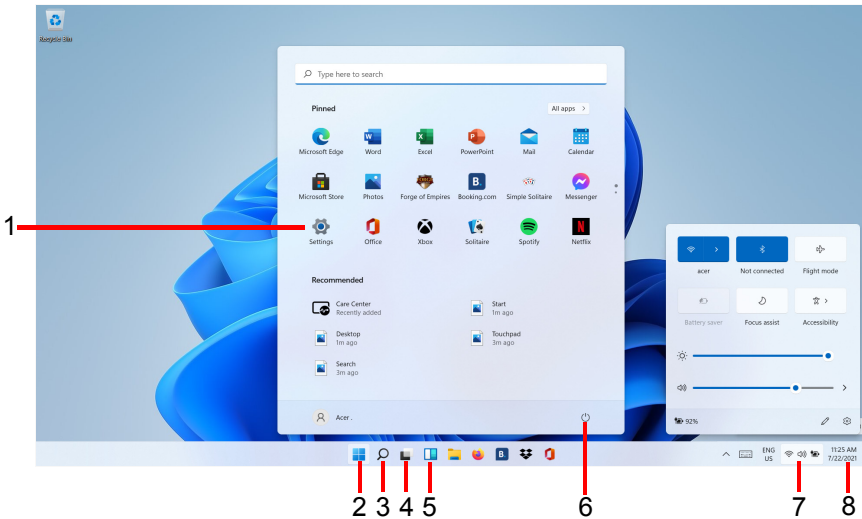
Nota

Consulte www.acer.com para información sobre documentos sobre el envío de baterías.

Batería interna

- No intente reemplazar una batería recargable incorporada, el reemplazo de la batería debe ser realizado por un centro de reparación autorizado por Acer.
- Recargue la batería siguiendo las instrucciones incluidas en los documentos del producto.

EL ESCRITORIO DEL SO WINDOWS



#	Elemento	Descripción
1	[Settings] (Configuración)	Cambia la configuración de las aplicaciones de la computadora.
2	[Start] (Inicio)	Inicia las aplicaciones, a través de [Pinned] (Ancladas), [Recommended] (Recomendadas) o [All apps] (Todas las aplicaciones).
3	[Search] (Buscar)	Escriba los textos que desea buscar en la computadora y en Internet.
4	[Task View] (Vista de tareas)	Permite alternar entre las aplicaciones en ejecución y agregar un escritorio virtual.
5	[Widgets] (Widgets)	Ofrece el estado del tiempo, las noticias, las acciones y la información deportiva.
6	[Power] (Energía)	Apaga, suspende o reinicia la computadora.

#	Elemento	Descripción
7	[Quick settings] (Configuración rápida)	Muestra la situación de la conexión de red, el nivel de batería y la configuración de sonido. Puede alternar entre acciones rápidas para ajustar o abrir configuraciones de forma instantánea.
8	[Notification] (Notificación)	Muestra las notificaciones y el calendario.

Consejos y sugerencias para el uso de Windows

Sabemos que este es un nuevo sistema operativo al que habrá que acostumbrarse, así que hemos creado algunas sugerencias para ayudarle a dar los primeros pasos.

¿Dónde están mis aplicaciones?

Desplace el cursor hasta la parte inferior central de la pantalla y haga clic en el icono de búsqueda, comience a escribir el nombre de la aplicación que desea abrir.

¿Cómo hago para que mi aplicación aparezca en [Start] (Inicio)?

Si está en la lista de todas las aplicaciones y quiere que aparezca una aplicación en [Start] (Inicio), haga clic con el botón derecho en una aplicación y seleccione **[Pin to Start] (Anclar a Inicio)**.

¿Cómo elimino una aplicación de [Start] (Inicio)?

Haga clic con el botón derecho en la aplicación para seleccionarla y seleccione **[Unpin from Start] (Desanclar de Inicio)** para eliminar la aplicación de [Start] (Inicio).

¿Cómo hago para que mi aplicación aparezca en mi barra de tareas?

Si está en la lista de todas las aplicaciones y quiere que aparezca una aplicación en la barra de tareas, haga clic con el botón derecho en una aplicación y seleccione **[More] (Más) > [Pin to taskbar] (Anclar a la barra de tareas)**.

¿Puedo desactivar las notificaciones?

Presione la *tecla de Windows* o seleccione el *botón de [Start] (Inicio) de Windows* y seleccione **[Settings] (Configuración) > [System] (Sistema) > [Notifications] (Notificaciones)**. Desde aquí puede habilitar/deshabilitar notificaciones para todas sus aplicaciones o elegir qué aplicaciones habilitar/deshabilitar.

¿Cómo busco actualizaciones de Windows?


Presione la *tecla de Windows* o seleccione el *botón de [Start] (Inicio) de Windows* > **[Settings] (Configuración) > [Windows Update] (Windows Update)**. Seleccione **[Advanced options] (Opciones avanzadas)** para configurar los ajustes.

¿Dónde puedo obtener más información?

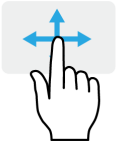
Para mayor información visite las siguientes páginas:

- Información sobre Windows 11: support.microsoft.com/Windows
- Preguntas frecuentes de soporte: support.acer.com

USO DEL TOUCHPAD DE PRECISIÓN

El touchpad controla la flecha  (o 'cursor') en la pantalla. Al deslizar el dedo sobre el touchpad, el cursor seguirá este movimiento. Touchpad de precisión (PTP) está diseñado para brindar una experiencia de touchpad más uniforme, suave y precisa. Muchas aplicaciones admiten gestos de touchpad de precisión que usan uno o más dedos, sin embargo, algunos gestos pueden no estar admitidos por la aplicación o programa específico que está usando.

Gestos de touchpad



Desplazar un solo dedo

Desplace un dedo sobre el touchpad para mover el cursor.




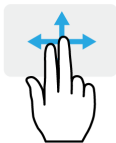
Presionar con un solo dedo o pulsar

Presione el touchpad o pulse ligeramente el touchpad con su dedo para realizar un 'clic', que seleccionará o iniciará un elemento. Repita rápidamente la pulsación para realizar una pulsación doble o 'doble clic'.



Presionar con dos dedos

Pulse ligeramente el touchpad con dos dedos para realizar un  'clic con el botón derecho'. En la pantalla *[Start] (Inicio)*, esto seleccionará los comandos de aplicaciones. En la mayoría de las aplicaciones abrirá un menú de contexto relacionado con el elemento seleccionado.



Deslizar con dos dedos

Recorra rápidamente páginas Web, documentos y listas de reproducción colocando dos dedos en el touchpad y moviéndolos juntos en cualquier dirección.



Sujetar con dos dedos

Amplíe y reduzca fotos, mapas y documentos con un simple gesto del índice y el pulgar.



Presionar con tres dedos

Pulse suavemente el panel táctil con tres dedos para abrir *[Search Windows]* (*Búsqueda en Windows*).

Deslizar con tres dedos

Deslícese por el panel táctil con tres dedos.

- Deslícese hacia arriba para abrir *[Task View]* (*Vista de tareas*). Mueva el cursor sobre una ventana y pulse el panel táctil para seleccionar esa ventana, o deslícese hacia abajo para salir de la *[Task View]* (*Vista de tareas*).
 - Deslícese hacia abajo para minimizar todas las ventanas abiertas y que aparezca el *[Desktop]* (*Escritorio*); deslícese hacia arriba para restaurar las ventanas minimizadas.
 - Deslícese hacia la izquierda o derecha para alternar entre ventanas abiertas.
-



Presionar con cuatro dedos

Pulse ligeramente el touchpad con cuatro dedos para abrir el *[Action Center]* (*Centro de actividades*).

Deslizar con cuatro dedos

Deslícese por el panel táctil con cuatro dedos.



- Deslícese hacia arriba para abrir *[Task View]* (*Vista de tareas*). Mueva el cursor sobre una ventana y pulse el panel táctil para seleccionar esa ventana, o deslícese hacia abajo para salir de la *[Task View]* (*Vista de tareas*).
- Deslícese hacia abajo para minimizar todas las ventanas abiertas y que aparezca el *[Desktop]* (*Escritorio*); deslícese hacia arriba para restaurar las ventanas minimizadas.

El touchpad de precisión incluye funciones con lo más nuevo en tecnología que ayudan a reconocer e impedir gestos involuntarios como pulsaciones, gestos y desplazamientos del puntero accidentales.



Nota

El touchpad es sensible al movimiento del dedo; cuanto más suave el movimiento, mejor será la respuesta. Mantenga el touchpad y sus dedos secos y limpios.

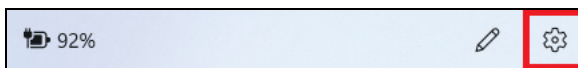
Cambiar la configuración del touchpad

Para cambiar la configuración del touchpad para que se adapte a sus necesidades personales, haga lo siguiente.

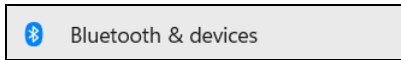
1. En la bandeja de iconos, en la esquina inferior derecha de la pantalla, seleccione el icono de *[Network]* (*Red*), *[Sound]* (*Sonido*) y *[Battery]* (*Batería*) para abrir el panel de *[Quick settings]* (*Configuración rápida*).



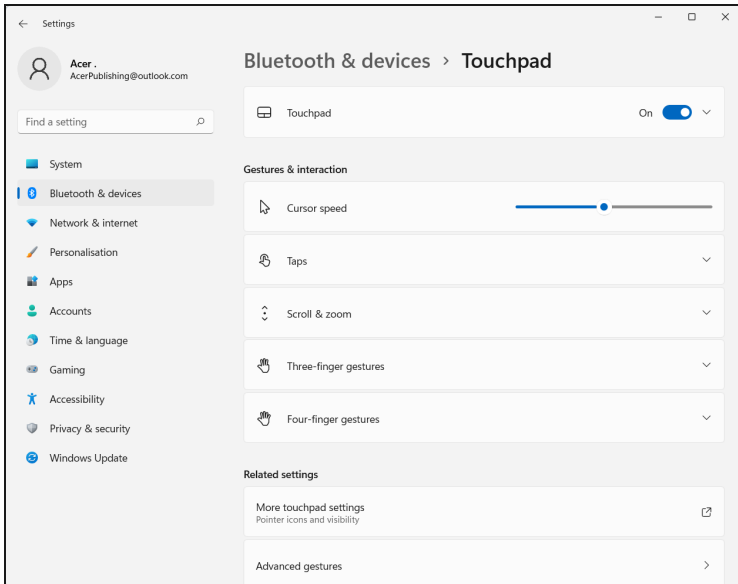
2. Seleccione **[All settings]** (**Todas las configuraciones**).



3. Seleccione **[Bluetooth & devices] (Bluetooth y dispositivos) > [Touchpad] (Panel táctil)**.



4. Ahora puede ajustar la configuración para que se adapte a sus necesidades personales. Puede apagar el panel táctil si prefiere usar un mouse. O puede ajustar la sensibilidad del panel táctil para que se ajuste a sus necesidades. Deslícese hacia abajo para ver más configuraciones.



RECUPERACIÓN

Si está teniendo problemas con su computadora, y las Preguntas Frecuentes (**ver ¿Tiene una pregunta? en la página 61**) no lo ayudan, puede hacer una recuperación de su computadora.

Esta sección describe las herramientas de recuperación disponibles en su computadora. Acer ofrece *Acer Care Center*, que le permite restablecer su PC, actualizar su PC, hacer copia de seguridad de archivos/datos o crear una copia de seguridad de los valores predeterminados de fábrica. Si no puede acceder *Acer Care Center*, haga clic en **[Settings] (Configuración)** en el menú **[Start] (Inicio)**, seleccione **[System] (Sistema)** y luego haga clic en **[Recovery] (Recuperación)**.



Nota

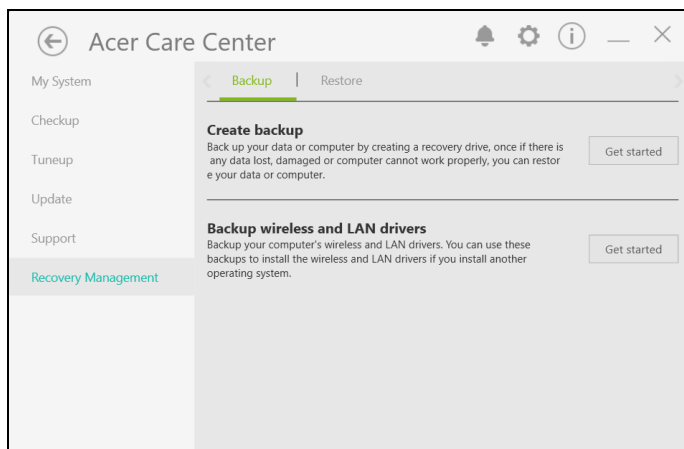
Acer Care Center varía según el modelo o el Sistema operativo.

Crear una copia de seguridad del historial de archivos

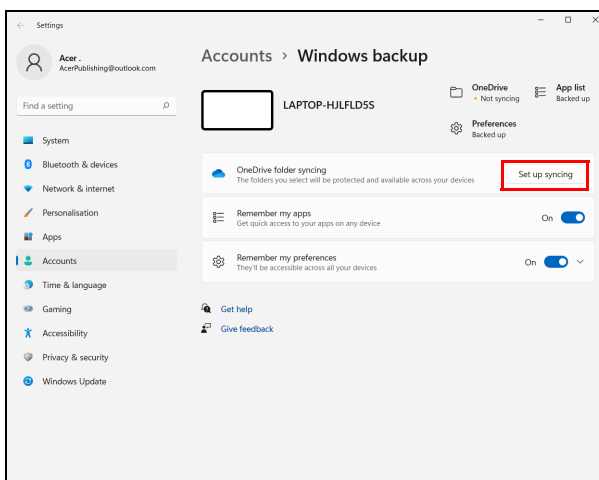
Recovery Management le permite, de manera rápida y fácil, hacer copias de seguridad de sus archivos y restaurarlos si los originales se pierden, se dañan o se eliminan.

1. Desde **[Start] (Inicio)**, seleccione **Care Center** en la lista de todas las aplicaciones, luego **Recovery Management**.

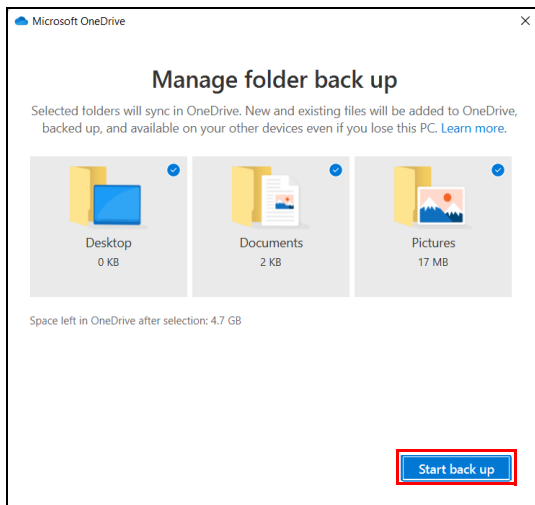
2. Seleccione la ficha **[Backup]** (*Copia de seguridad*) y haga clic en **[Get started]** (**Primeros pasos**) para **[Create backup]** (*Crear copia de seguridad*) para abrir la ventana de **[Backup]** (*Copia de seguridad*).



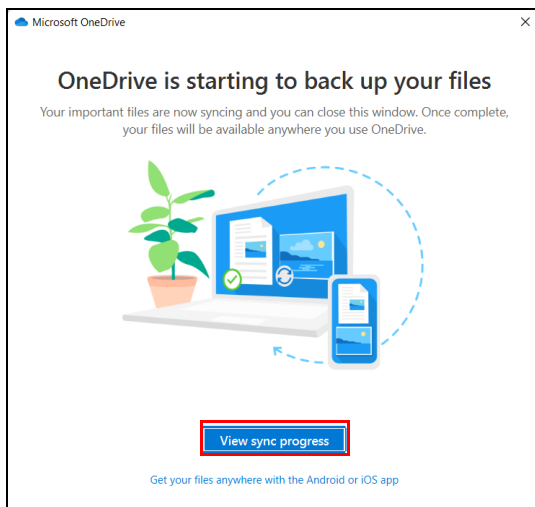
3. Haga clic en **[Set up syncing]** (**Configurar sincronización**) para **[OneDrive folder syncing]** (*Sincronización de carpeta de OneDrive*) para continuar.

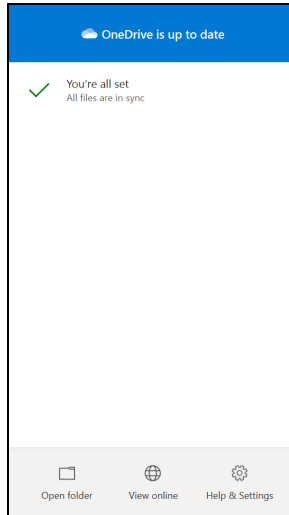


4. Asegúrese de que estén seleccionadas las carpetas de las que desea hacer la copia de seguridad y haga clic en **[Start back up] (Iniciar copia de seguridad)** para continuar.



5. Puede seleccionar **[View sync progress] (Ver el progreso de la sincronización)** para observar la sincronización de los archivos hasta que se complete.





6. Para abrir la carpeta de OneDrive, haga doble clic en el icono de **[OneDrive] (OneDrive)** en el área de notificaciones.

Realizar copias de seguridad de sus controladores LAN e inalámbrico

Realizar copias de seguridad de sus controladores LAN e inalámbrico. Puede usar estas copias de seguridad para instalar los controladores LAN e inalámbrico si instala otro sistema operativo.

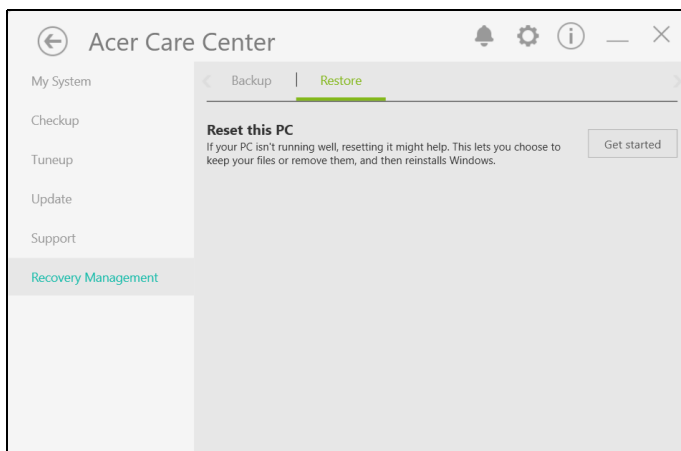
1. Desde *[Start] (Inicio)*, seleccione **Care Center** en la lista de todas las aplicaciones, luego **Recovery Management**.
2. Seleccione la ficha *[Backup] (Copia de seguridad)* y haga clic en **[Get started] (Primeros pasos)** para *[Backup wireless and LAN drivers] (Realizar copias de seguridad de controladores LAN e inalámbrico)*. Elija una carpeta para guardar sus controladores y seleccione **[OK] (Aceptar)**.
3. El progreso de la copia de seguridad aparecerá en la pantalla.

Restaurar su computadora

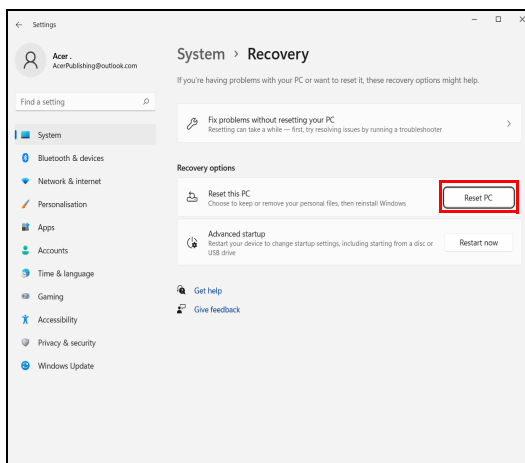
Recovery Management le permite restaurar su computadora a su estado predeterminado de manera rápida y fácil. Puede elegir conservar sus archivos o eliminarlos antes de reinstalar Windows.

Restablecer esta PC y conservar mis archivos

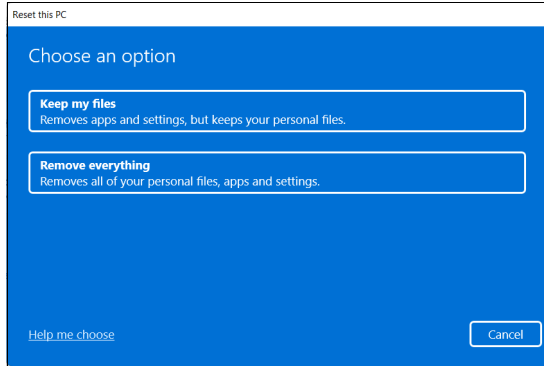
1. Desde *[Start]* (*Inicio*), seleccione **Care Center** en la lista de todas las aplicaciones, luego **Recovery Management**.
2. Seleccione la ficha *[Restore]* (*Restaurar*) y haga clic en **[Get started]** (**Primeros pasos**) para abrir la ventana de *[Recovery]* (*Recuperación*).



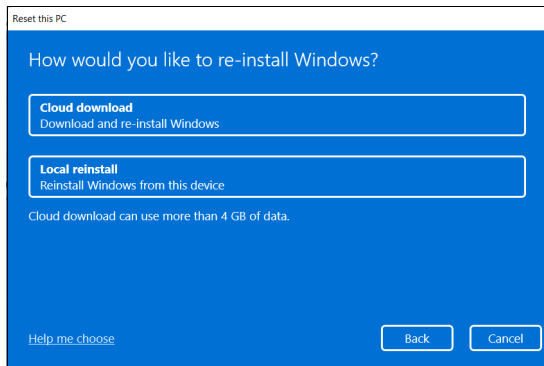
3. Haga clic en **[Reset PC]** (**Restablecer PC**) para *[Choose an option]* (*Elegir una opción*).



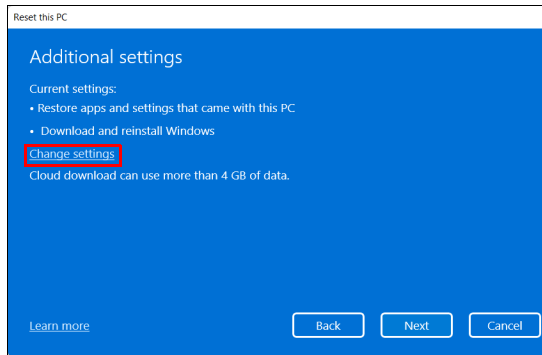
4. Seleccione **[Keep my files] (Conservar mis archivos)** para actualizar su PC y reinstalar el sistema operativo sin eliminar sus archivos personales.



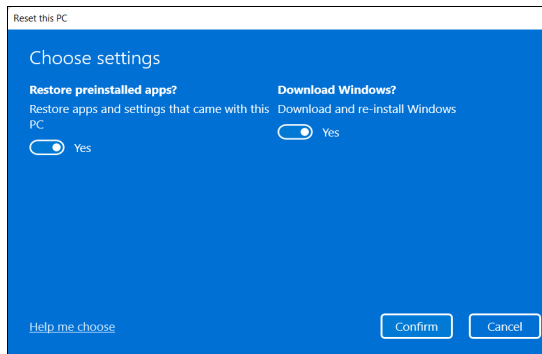
5. Elija entre las siguientes dos opciones: **[Cloud download] (Descarga en la nube)** o **[Local reinstall] (Reinstalación local)** para reinstalar Windows. (Asegúrese de estar conectado a Internet al utilizar **[Cloud download] (Descarga en la nube)**.)



6. Haga clic en **[Change settings] (Cambiar configuración)** para abrir las opciones de *[Choose settings] (Elige la configuración)*.



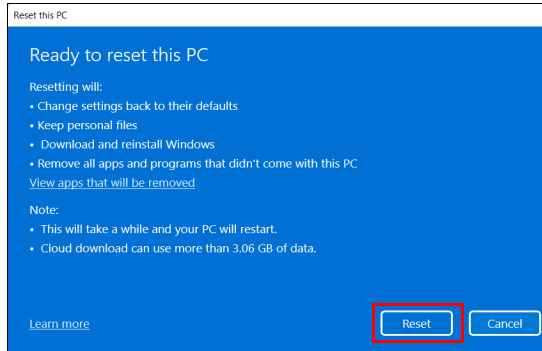
7. Seleccione las opciones de la configuración y siga las instrucciones en pantalla. Haga clic en **[Confirm] (Confirmar)** y luego en **[Next] (Siguiente)** para continuar.



Importante

Si tiene aplicaciones instaladas en su PC, serán eliminadas.

8. Restablecer la PC reinstalará Windows, cambiará la configuración a los valores predeterminados de fábrica y eliminará las aplicaciones y los programas preinstalados sin eliminar sus archivos personales. Haga clic en **[Reset] (Restablecer)** para continuar. Esto tomará un tiempo y su PC se reiniciará.



9. El progreso del restablecimiento aparecerá en la pantalla. La pantalla se apagará durante el proceso de restablecimiento.

10. La pantalla se volverá a encender cuando se esté instalando Windows. Su PC se reiniciará varias veces durante el proceso de restablecimiento.

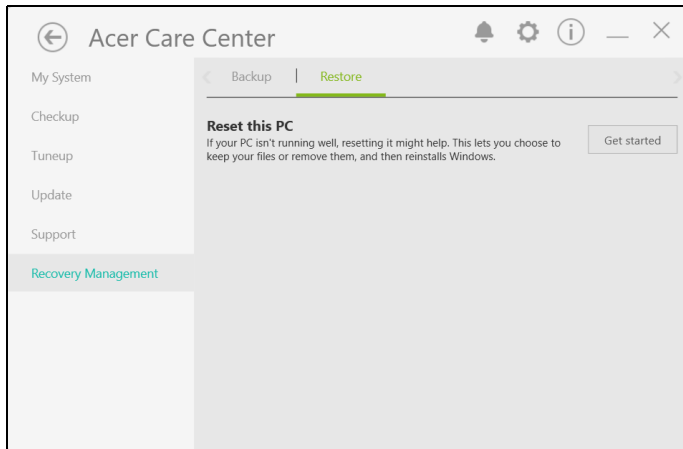
11. Siga el proceso hasta que haya terminado.

12. Cuando la PC haya completado el proceso de restablecimiento, Windows habrá vuelto a su configuración predeterminada de fábrica sin eliminar sus archivos personales.

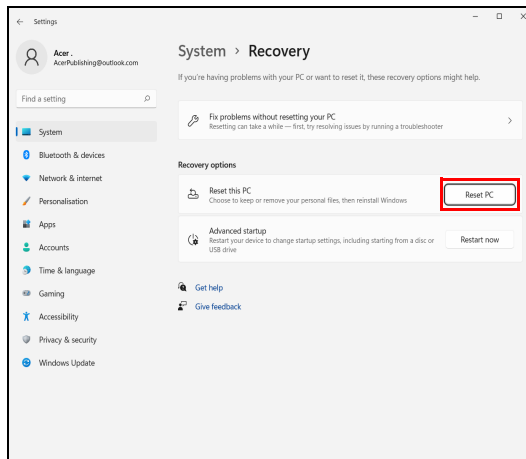
Restablecer esta PC y eliminar todo

1. Desde **[Start] (Inicio)**, seleccione **Care Center** en la lista de todas las aplicaciones, luego **Recovery Management**.

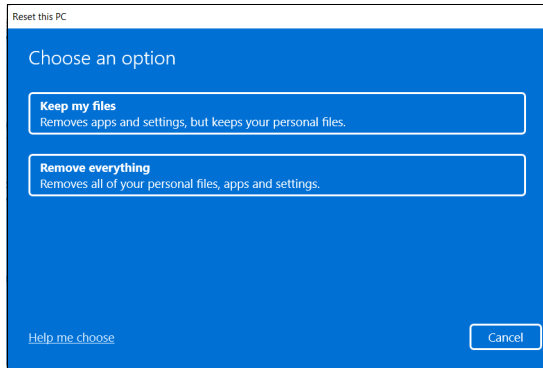
2. Seleccione la ficha **[Restore]** (*Restaurar*) y haga clic en **[Get started]** (**Primeros pasos**) para abrir la ventana de **[Recovery]** (*Recuperación*).



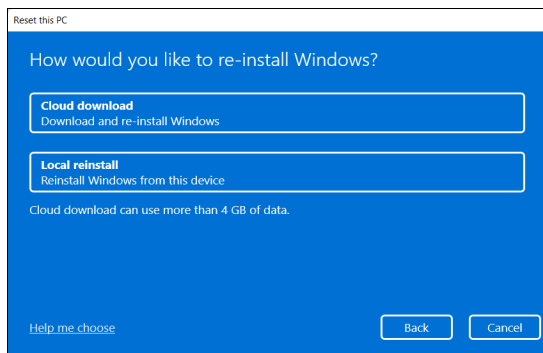
3. Haga clic en **[Reset PC]** (**Restablecer PC**) para **[Choose an option]** (*Elegir una opción*).



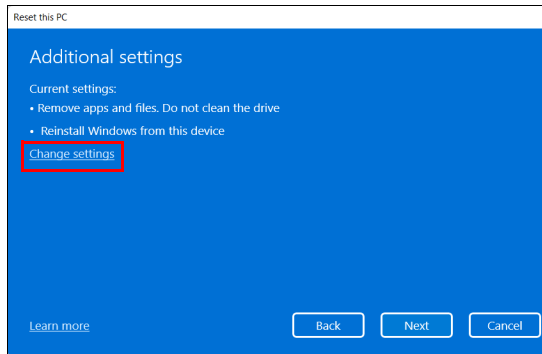
4. Seleccione **[Remove everything] (Eliminar todo)** para restablecer la PC a los valores predeterminados de fábrica.



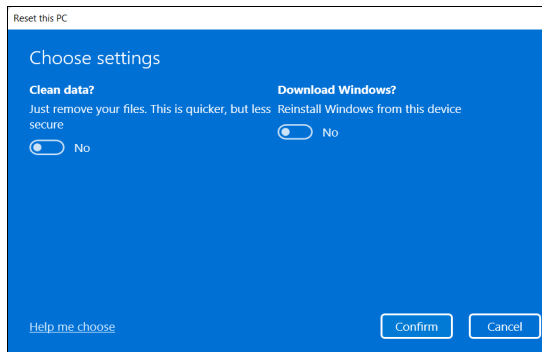
5. Elija entre las siguientes dos opciones: **[Cloud download] (Descarga en la nube)** o **[Local reinstall] (Reinstalación local)** para reinstalar Windows. (Asegúrese de estar conectado a Internet al utilizar **[Cloud download] (Descarga en la nube)**.)



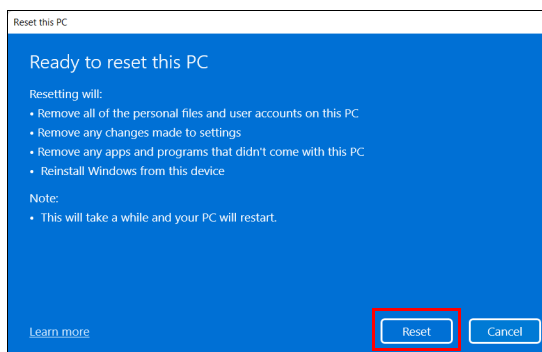
6. Haga clic en **[Change settings] (Cambiar configuración)** para abrir las opciones de *[Choose settings] (Elige la configuración)*.



7. Seleccione las opciones de la configuración y siga las instrucciones en pantalla. Haga clic en **[Confirm] (Confirmar)** y luego en **[Next] (Siguiente)** para continuar.



8. Haga clic en **[Reset] (Restablecer)** para continuar.



- 9.El progreso del restablecimiento aparecerá en la pantalla. La pantalla se apagará durante el proceso de restablecimiento.
- 10.La pantalla se volverá a encender cuando se esté instalando Windows. Su PC se reiniciará varias veces durante el proceso de restablecimiento.
- 11.Siga el proceso hasta que haya terminado.
- 12.Cuando su computadora haya completado el proceso de reinicio, Windows usará la configuración predeterminada de fábrica.

USAR UNA CONEXIÓN DE BLUETOOTH

Bluetooth es una tecnología que le permite transferir datos de manera inalámbrica en distancias cortas entre diferentes tipos de dispositivos. Los dispositivos con Bluetooth incluyen computadoras, teléfonos celulares, tablets, auriculares inalámbricos y teclados.

Para usar Bluetooth, debe asegurarse de lo siguiente:

1. Bluetooth está habilitado en ambos dispositivos.
2. Sus dispositivos están "asociados" (o conectados).

Habilitar y deshabilitar Bluetooth

El adaptador de Bluetooth debe estar habilitado en ambos dispositivos. Para su computadora, este puede ser un interruptor externo, una configuración de software o un dongle (adaptador) de Bluetooth aparte enchufado al puerto USB de la computadora (si no hay disponible un adaptador de Bluetooth interno).



Nota

Consulte el manual del propietario de sus dispositivos para determinar cómo activar el adaptador de Bluetooth.

Habilitar Bluetooth y agregar un dispositivo

Todo nuevo dispositivo debe ser "asociado" con el adaptador de Bluetooth de su computadora. Esto significa que primero debe ser autenticado por motivos de seguridad. Solo tiene que asociar una vez. Luego, simplemente activar el adaptador de Bluetooth de ambos dispositivos los conectará.

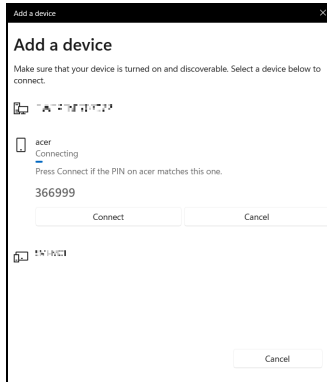
El Bluetooth en su computadora está deshabilitado de manera predeterminada. Para habilitar el adaptador de Bluetooth de su computadora, haga lo siguiente:

1. Presione la *tecla de Windows* o seleccione el *botón de [Start] (Inicio) de Windows* > **[Settings] (Configuración)** > **[Bluetooth & devices] (Bluetooth y dispositivos)**, y haga clic en el botón de **[Bluetooth] (Bluetooth)** para activarlo o desactivarlo.
2. Haga clic en **[Add device] (Agregar dispositivo)**, luego seleccione el dispositivo que desea agregar.

3. Su computadora comenzará automáticamente a buscar dispositivos, como también se volverá visible para otros dispositivos.
4. Seleccione el dispositivo que desea sincronizar desde la lista de dispositivos descubiertos.



5. Luego de la sincronización, si aparece un código en la pantalla, ingrese ese código en el dispositivo para proceder con la conexión.



Nota

Algunos dispositivos que usan versiones anteriores de tecnología Bluetooth requieren que ambos dispositivos ingresen un PIN. En caso de que uno de los dispositivos no tenga ninguna entrada (como en un auricular), la clave está fijada en el dispositivo (generalmente "0000" o "1234"). Consulte el manual de usuario de su dispositivo para mayor información.

También puede ingresar a la configuración de Bluetooth al seleccionar el icono de *[Network] (Red)*, *[Sound] (Sonido)* y *[Battery] (Batería)* en la esquina inferior derecha de la pantalla para abrir el panel de *[Quick settings] (Configuración rápida)*. Desde aquí, puede habilitar o deshabilitar Bluetooth o hacer clic con el botón derecho en **[Bluetooth] (Bluetooth) > [Go to Settings] (Ir a Configuración)** para entrar en la configuración de Bluetooth.

CONECTAR A INTERNET

En este capítulo se incluye información general sobre tipos de conexiones y cómo conectarse a Internet. Para obtener información detallada, consulte **Conexiones de red en la página 70**.

Las funciones de red integradas de la computadora hace que sea más fácil para usted conectar la computadora a Internet.

Primero, para poder conectarse a Internet desde su casa, deberá registrarse para servicios de Internet de un ISP (Proveedor de servicios de Internet), por lo general una compañía de cable o telefonía, que deberá ir a su casa u oficina para establecer el servicio de Internet. El proveedor de servicios de Internet instalará una caja pequeña, un router o módem, que le permite conectarse a Internet.

Conexión a una red inalámbrica

Conexión a una red LAN inalámbrica

Una red LAN inalámbrica (o WLAN) es una *red inalámbrica de área local*, que permite conectar dos o más computadoras sin el uso de cables. Luego de conectarse a una red WLAN, puede acceder a Internet. Además, puede compartir archivos, otros dispositivos e incluso su misma conexión a Internet.

La conexión inalámbrica de su computadora se enciende de forma predeterminada, y Windows detecta y muestra una lista de las redes disponibles durante la configuración. Seleccione su red e ingrese la contraseña de ser necesario.



Advertencia

Es posible que se prohíba el uso de dispositivos inalámbricos mientras viaja en avión. Se deben apagar todos los dispositivos antes de abordar un avión y durante el despegue, ya que podrían causar peligro al funcionamiento del avión, interrumpir las comunicaciones e incluso ser ilegales. Debe encender los dispositivos inalámbricos de su computadora solo cuando la tripulación le informe que es seguro hacerlo.

Las computadoras Acer cuentan con una tecla de acceso rápido para *Modo vuelo*, que permite activar o desactivar la red. Puede utilizar las opciones de administración de redes para activar o desactivar la red inalámbrica o controlar lo que comparte a través de la red.

Para conectarse a una red inalámbrica, siga los siguientes pasos.

1. Asegúrese de tener un punto de acceso/router inalámbrico y una conexión a Internet a través del Proveedor de servicios de Internet de su elección. Tome nota del nombre y la contraseña de la red inalámbrica (de ser necesario). Si intenta conectarse a una red pública (como la de una cafetería), asegúrese de tener el nombre de la red inalámbrica.



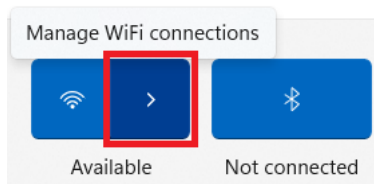
Nota

Consulte la documentación del router o del proveedor de servicios de Internet para obtener más información sobre la conexión a Internet.

2. Haga clic en el icono de **Red** en el área de notificaciones.



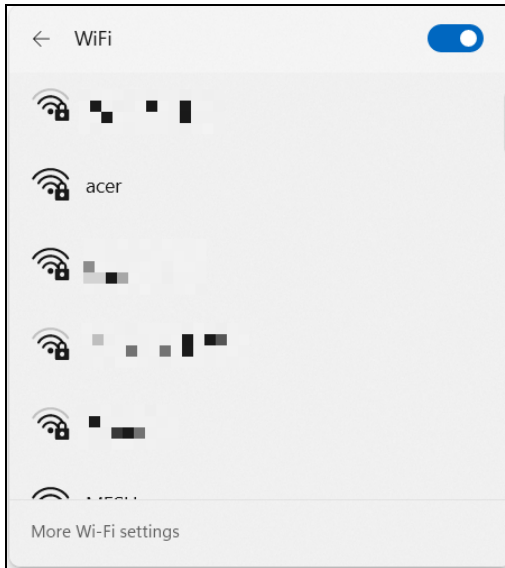
3. Seleccione *[Manage WiFi connections]* (*Administrar conexiones de WiFi*).



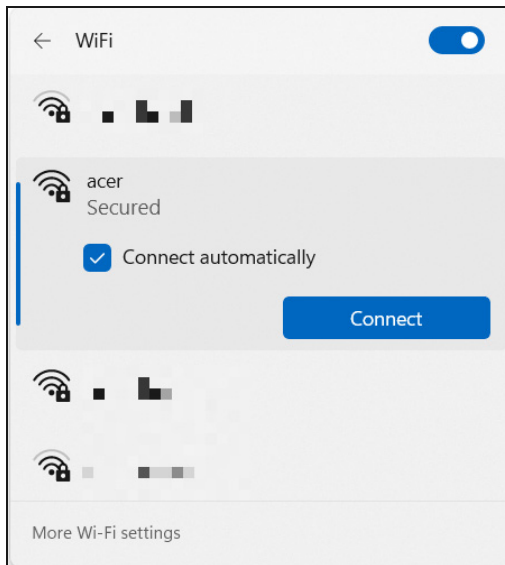
Nota

Si *Wi-Fi* está desactivado, haga clic en el icono de *[Wi-Fi]* (*Wi-Fi*) para activarlo.

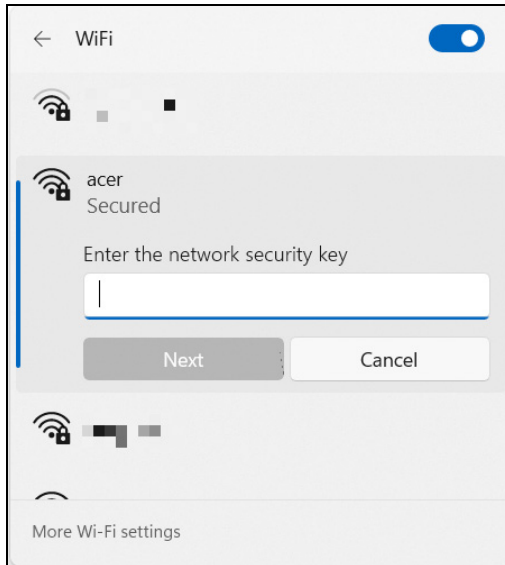
4. Verá una lista de redes inalámbricas disponibles. Seleccione la que desea usar.



5. Una vez que haya seleccionado una red inalámbrica, seleccione **[Connect] (Conectar)**.



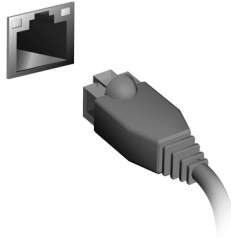
6. Si se requiere, ingrese la contraseña de red.



Conexión con cable

Función de red integrada

Si su computadora tiene un puerto de red, conecte un extremo del cable de red en el puerto de red de la computadora, y el otro extremo a un puerto en el enrutador (vea la imagen a continuación). Entonces estará listo para conectarse a Internet.

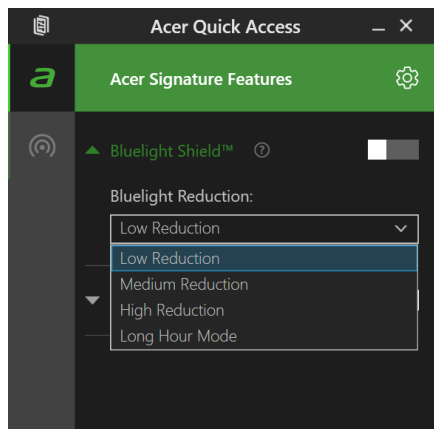


BLUELIGHT SHIELD

Bluelight Shield se puede habilitar para reducir las emisiones de luz azul de la pantalla y proteger la vista.

Para configurar Bluelight Shield, busque '**Quick Access**' en el Menú [Start] (Inicio). Desde aquí puede encender o apagar Bluelight Shield, y puede elegir entre cuatro modos diferentes que se adapten a sus necesidades:

Nº	Elemento	Descripción
1	[Low Reduction] (Reducción baja)	Reduce las emisiones de luz azul de la pantalla con retroiluminación LED en un 10% a 25% para brindar una protección básica.
2	[Medium Reduction] (Reducción media)	Reduce las emisiones de luz azul de la pantalla con retroiluminación LED en un 26% a 45% para proteger la vista.
3	[High Reduction] (Reducción alta)	Reduce las emisiones de luz azul de la pantalla con retroiluminación LED en un 46% a 65% para brindar una máxima protección.
4	[Long Hour Mode] (Modo tiempo prolongado)	Ajustado profesionalmente para reducir la fatiga ocular durante un período prolongado.



Nota

Las especificaciones varían según en modelo o el Sistema operativo.

Mantenga su computadora y sus datos a salvo...

En esta sección usted encontrará:

- Cómo proteger la computadora
- Establecer contraseñas
- Lo que necesita preparar cuando va a viajar
- Cómo aprovechar su batería al máximo

ASEGURAR SU COMPUTADORA

Su computadora es una inversión valiosa a la que usted debe cuidar. Aprenda a proteger y cuidar a su computadora.

Las características de seguridad incluyen bloqueos de hardware y de software, una ranura de seguridad y contraseñas.

Utilización de un candado de seguridad para computadoras

La computadora viene con una ranura de seguridad para un candado de seguridad.

Coloque un cable de seguridad para computadoras alrededor de un objeto fijo, tal como una mesa o la manija de un cajón cerrado con llave. Introduzca el candado en la ranura y gire la llave para bloquearlo. También hay disponibles modelos sin ranura.

Usar contraseñas

Las contraseñas protegen a su computadora del acceso no autorizado. El establecimiento de estas contraseñas crea varios niveles diferentes de protección para su computadora y sus datos:

- La Supervisor Password evita la entrada no autorizada a la utilidad de la BIOS. Una vez establecida, deberá introducir esta contraseña para obtener acceso a la utilidad de la BIOS. **Ver Establecer contraseñas en la página 47.**
- La User Password protege su computadora contra el uso no autorizado. Para una mayor seguridad, combine el uso de esta contraseña con controles de contraseña en el arranque y salga del modo de [Hibernation] (Hibernación) (si se encuentra disponible).
- La Password on Boot protege su computadora contra el uso no autorizado. Para una mayor seguridad, combine el uso de esta contraseña con controles de contraseña en el arranque y salga del modo de [Hibernation] (Hibernación) (si se encuentra disponible).



Importante

¡No olvide su Supervisor Password! Si olvida su contraseña, póngase en contacto con su distribuidor o un centro de servicio autorizado.

Ingreso de contraseñas

Cuando se ha establecido una contraseña, aparecerá una solicitud de contraseña en el centro de la pantalla.

- Cuando se establece la Supervisor Password, se le pedirá que la ingrese al entrar en la utilidad del BIOS.
- Escriba la Supervisor Password y presione **Intro** para acceder a la utilidad del BIOS. Si ingresa la contraseña incorrecta, aparecerá un mensaje de advertencia. Vuelva a intentarlo y presione **Intro**.
- Cuando se establece la User Password y se habilita el parámetro de contraseña en arranque, aparecerá un mensaje al encender la computadora.
- Escriba la User Password y presione **Intro** para usar la computadora. Si ingresa la contraseña incorrecta, aparecerá un mensaje de advertencia. Vuelva a intentarlo y presione **Intro**.



Importante

Tiene tres oportunidades de ingresar una contraseña. Si ingresa mal la contraseña tres veces, el sistema se bloqueará. Presione el botón de encendido durante cuatro segundos para apagar la computadora. Encienda la computadora y vuelva a intentarlo.

LECTOR DE HUELLAS DIGITALES

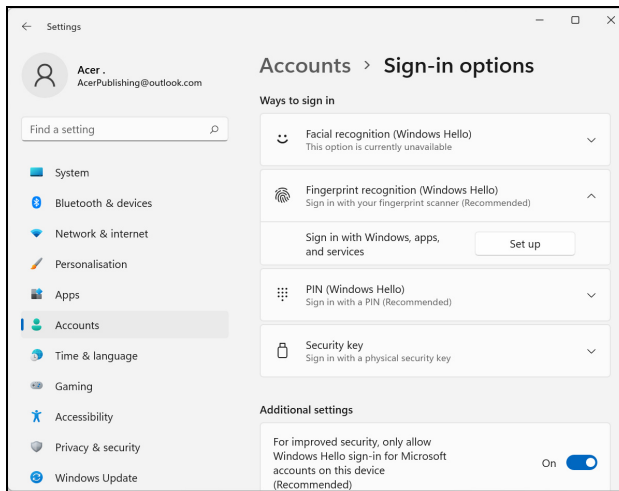
Además de usar un PIN o una contraseña de cuenta para iniciar sesión en aplicaciones y servicios de Windows, también puede usar el lector de huellas digitales para iniciar sesión y desbloquear su computadora portátil Acer.

Para poder usar el lector de huellas digitales, primero deberá configurar el lector de huellas digitales para que pueda reconocerlas y confirmar su identidad.

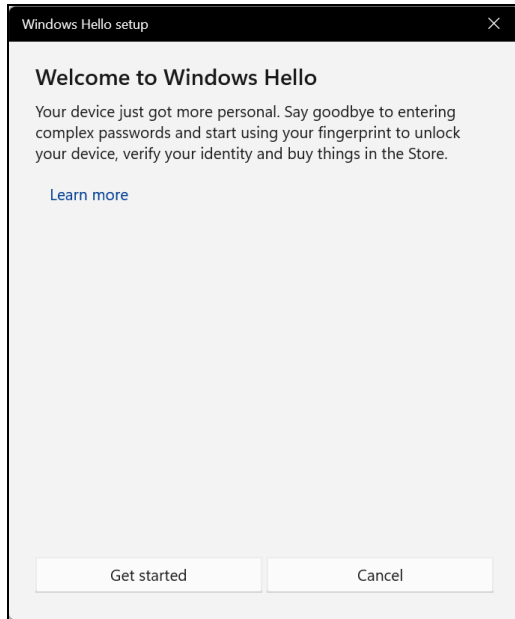
Cómo usar el lector de huellas digitales.

Seleccione el botón de **[Start] (Inicio)**, luego seleccione **[Settings] (Configuración) > [Accounts] (Cuentas) > [Sign-in options] (Opciones de inicio de sesión)** para configurar Windows Hello.

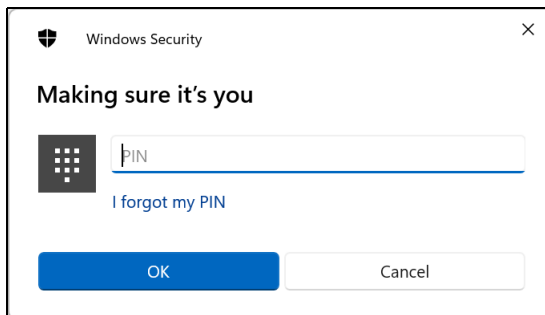
1. En **[Fingerprint recognition (Windows Hello)] (Reconocimiento de huellas digitales (Windows Hello))**, seleccione **[Set up] (Configurar)** para configurar el lector de huellas digitales.



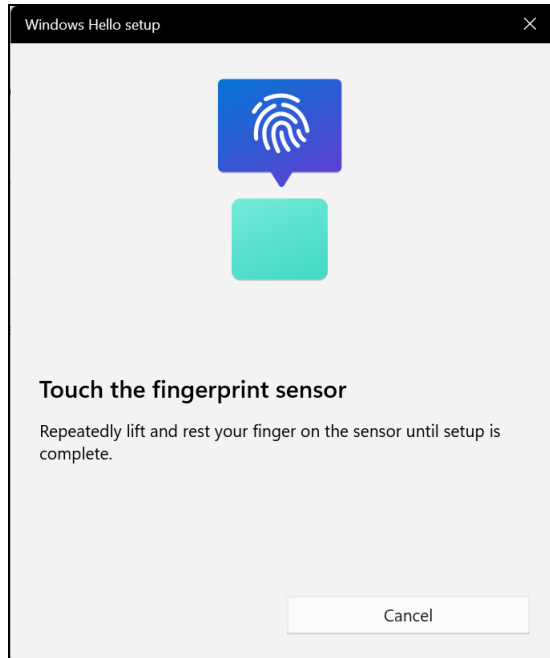
2. En la ventana de [Windows Hello setup] (Configuración de Windows Hello), seleccione **[Get started] (Primeros pasos)** para comenzar la configuración de huellas digitales.



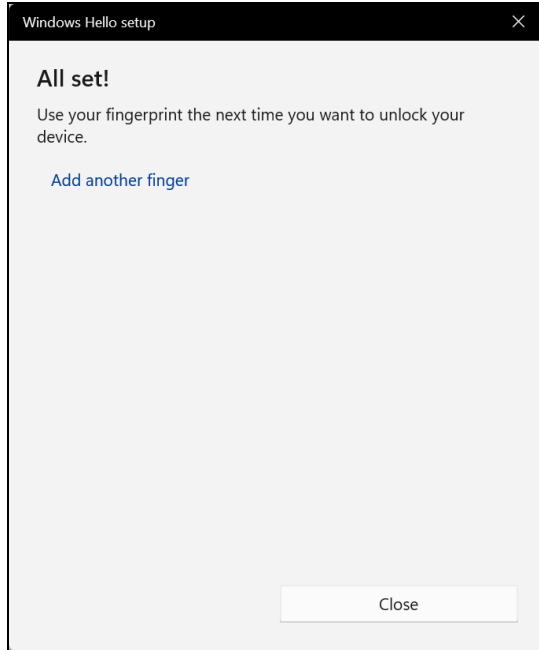
3. Ingrese su PIN para confirmar su identidad.



4. Cuando aparezca la ventana de [Windows Hello setup] (Configuración de Windows Hello), siga las instrucciones en pantalla. Presione durante unos segundos el dedo en el sensor de huellas digitales y luego levántelo. Repita este paso hasta completar la configuración de huellas digitales.



- Una vez completada la configuración de huellas digitales, podrá iniciar sesión en su computadora o bloquearla colocando su huella digital en el lector de huellas digitales. Puede seleccionar **[Add another finger] (Agregar otro dedo)** para agregar otra huella digital para desbloquear la computadora.



Nota

Si la computadora portátil tiene cuentas múltiples, puede configurar el acceso de forma separada y alternar automáticamente entre cuentas.



Nota

Las especificaciones varían según el modelo.

UTILIDAD DE LA BIOS

La utilidad de la BIOS es un programa de configuración de hardware incorporado en la BIOS de su computadora.

Su computadora ya está correctamente configurada y optimizada, y no es normalmente necesario que usted ejecute esta utilidad. Sin embargo, si se encuentra con problemas de configuración, es posible que tenga que ejecutarla.

Para activar la utilidad de la BIOS, presione **F2** mientras se muestre el logo de la computadora.

Secuencia de arranque

Para configurar la secuencia de arranque en la utilidad BIOS, active la utilidad BIOS, luego seleccione **Boot** de las categorías que aparecen en la parte superior de la pantalla.

Establecer contraseñas

Para establecer una contraseña de arranque, active la utilidad de la BIOS, luego seleccione **Security** de las categorías que aparecen en la parte superior de la pantalla.

Encuentre **Set Supervisor Password** e ingrese una contraseña para habilitar esta función. Una vez que haya ingresado una contraseña para esta función, podrá habilitar/deshabilitar **Password on Boot**.

Recuerde seleccionar **F10** para guardar y salir correctamente de la utilidad BIOS una vez que haya terminado de hacer los cambios.

ADMINISTRACIÓN DE ENERGÍA

Esta computadora tiene una unidad de administración de energía integrada que monitorea la actividad del sistema. La actividad del sistema se refiere a cualquier actividad que involucre uno o más de los siguientes dispositivos: teclado, mouse, disco duro, periféricos conectados a la computadora y memoria de video. Si no se detecta actividad durante un período de tiempo, la computadora detiene algunos o todos estos dispositivos para conservar energía.

Ahorro de energía

Deshabilitar Inicio rápido

Su computadora usa Inicio rápido para iniciarse rápidamente, pero también usa una pequeña cantidad de energía para buscar señales para el inicio. Estas verificaciones consumirán lentamente la batería de su computadora.

Si prefiere reducir el impacto ambiental y los requisitos de energía de su computadora, apague Inicio rápido:



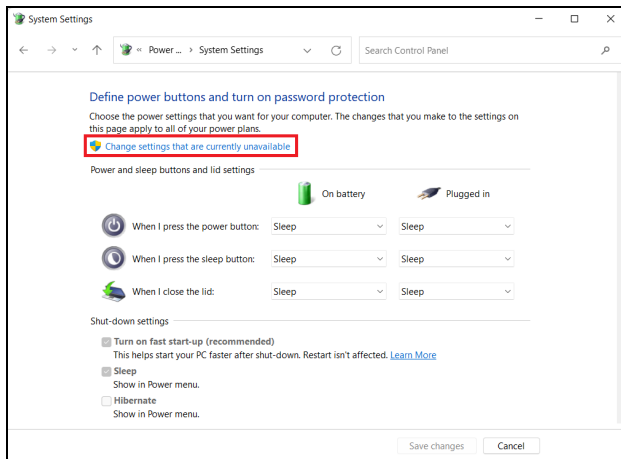
Nota

Si Inicio rápido está apagado, a su computadora le llevará más tiempo salir de [Sleep] (Suspensión).

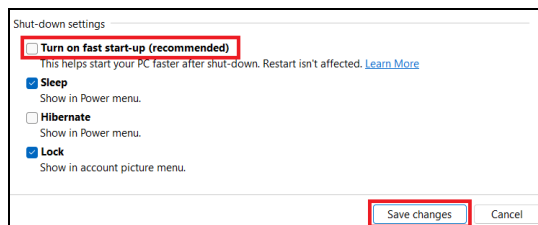
La computadora tampoco se iniciará si recibe instrucciones de iniciar en una red (Wake on LAN).

1. Presione la *tecla de Windows* o seleccione el *botón de [Start] (Inicio) de Windows*, luego busque "**[Choose a power plan] (Elegir un plan de energía)**".
2. Seleccione **[Choose what the power buttons do] (Elegir la acción de los botones de inicio/apagado)**.

3. Seleccione **[Change settings that are currently unavailable]** (Cambiar la configuración no disponible actualmente).



4. Desplácese hacia abajo y deshabilite **[Turn on fast start-up]** (Activar inicio rápido).



5. Seleccione **[Save changes]** (Guardar cambios).

BATERÍA

La computadora usa una batería de litio incorporada que le brinda un uso prolongado entre cargas.

Características de la batería

La batería se recarga cuando conecta la computadora al adaptador de CA. La computadora soporta carga en uso, permitiéndole recargar la batería mientras continúa usando la computadora. Sin embargo, recargar con la computadora apagada reduce significativamente el tiempo de carga.

La batería será práctica cuando viaja y durante un corte de energía.

Carga de la batería

Enchufe el adaptador de CA en la computadora y conéctelo a una toma de corriente principal.



Nota

Se recomienda cargar la batería al final del día. Cargar la batería de noche antes de viajar le permite comenzar el día con una batería totalmente cargada.

Preparación de una batería nueva

Antes de usar una batería por primera vez, hay un proceso de preparación que debe seguir:

1. Conecte el adaptador de CA y cargue la batería por completo.
2. Encienda la computadora y complete la configuración del sistema operativo.
3. Desconecte el adaptador de CA.
4. Use la computadora con la carga de la batería.
5. Agote por completo la batería hasta que aparezca la advertencia de batería baja.
6. Vuelva a conectar el adaptador de CA y cargue la batería por completo nuevamente.

Vuelva a seguir estos pasos hasta que la batería se haya cargado y descargado tres veces.

Utilice este proceso de preparación para todas las baterías nuevas, o si una batería no ha sido utilizada durante mucho tiempo.



Advertencia

No exponga la batería a temperaturas inferiores a 0°C (32°F) o superiores a 45°C (113°F). Las temperaturas extremas pueden perjudicar la batería.

El proceso de preparación de la batería asegura que su batería acepte la carga máxima posible. La omisión de este procedimiento impedirá que obtenga la máxima carga y acortará la vida útil de la batería.

Además, la vida útil de la batería se ve perjudicada por los siguientes patrones de uso:

- Usar la computadora con corriente alterna constante.
- No descargar y recargar la batería al extremo, como se describe más abajo.
- Uso frecuente; cuanto más use la batería, más rápido llegará al final de su vida útil. Una batería incorporada tiene una vida útil de más de 1.000 ciclos de carga/descarga.

Optimizar la vida de la batería

Optimizar la vida de la batería le ayuda a aprovechar al máximo la batería, prolongando el ciclo de recarga/carga y mejorando la eficiencia de la recarga. Se aconseja seguir las siguientes recomendaciones:

- Utilice la corriente alterna siempre que sea posible, reservando la batería para el uso móvil.
- Quite los accesorio que no están siendo usados (por ejemplo, una unidad de disco USB), ya que pueden continuar gastando energía.
- Guarde su PC en un lugar fresco y seco. La temperatura recomendada es de 10°C (50°F) a 30°C (86°F). Una mayor temperatura hará que la batería se auto descargue más rápido.
- La recarga excesiva acorta la vida de la batería.
- Cuide el adaptador de CA y la batería.

Comprobación del nivel de batería

El medidor de energía indica el nivel actual de la batería. Apoye el cursor sobre el ícono de batería/energía en la barra de tareas para ver el nivel de carga actual.

Aviso de batería baja

Cuando está usando la carga de la batería preste atención al medidor de energía.



Importante

Conecte el adaptador de CA lo más rápido posible en cuanto aparezca el aviso de batería baja. Es posible que se pierda información si la batería se descarga por completo y la computadora se apaga.

Cuando aparece el aviso de batería baja, el procedimiento a seguir recomendado depende de la situación:

Situación	Procedimiento recomendado
El adaptador de CA y el cable de alimentación se encuentran disponibles.	<ol style="list-style-type: none"> 1. Enchufe el adaptador de CA a la computadora, y luego conéctelo a la principal fuente de energía. 2. Guarde los archivos necesarios. 3. Reanude el trabajo. <p>Apague la computadora si desea recargar rápidamente la batería.</p>
El adaptador de CA y el cable de alimentación no se encuentran disponibles.	<ol style="list-style-type: none"> 1. Guarde los archivos necesarios. 2. Cierre todas las aplicaciones. 3. Apague la computadora.

VIAJAR CON SU COMPUTADORA

Esta sección le brinda consejos para considerar cuando se mueve de un lugar a otro o viaja con su computadora.

Desconectar del escritorio

Siga estos pasos para desconectar su computadora de accesorios externos:

1. Guarde todo archivo abierto.
2. Retire los discos de la unidad óptica.
3. Apague la computadora o póngala en el modo de [Sleep] (Suspensión) o [Hibernate] (Hibernación).
4. Cierre la cubierta de la pantalla.
5. Desconecte el cable del adaptador de CA.
6. Desconecte el teclado, el dispositivo señalador, la impresora, el monitor externo y otros dispositivos externos.
7. Desconecte el bloqueo Kensington / Noble si lo está utilizando para proteger la computadora.



Nota

Las especificaciones varían según el modelo.

Moviéndose de un lado a otro

Cuando se mueve dentro de distancias cortas, por ejemplo, del escritorio de su oficina a una sala de reuniones.

Antes de mover la computadora, cierre y trabe la cubierta de la pantalla para que pase a modo de [Sleep] (Suspensión). Ahora puede llevar la computadora a cualquier lado que vaya dentro del edificio.

Si se desplaza a una distancia mayor, puede optar por apagar la computadora.



Nota

La computadora puede entrar en el modo de [Hibernation] (Hibernación) o [Deep Sleep] (Suspensión prolongada) luego de estar en el modo de [Sleep] (Suspensión) durante cierto tiempo.

Qué llevar

Cuando solo se desplaza a distancias cortas, quizás no necesite llevar nada más que la computadora. Si la batería no tiene la carga completa, puede llevar el adaptador de CA para enchufar la computadora. Si no tiene una toma de corriente, reduzca el consumo de la batería pasando la computadora al modo de [Sleep] (Suspensión). Presione la tecla de acceso rápido de [Sleep] (Suspensión) o cierre la cubierta de la pantalla cuando no esté usando activamente la computadora.

Cuando se desplace a una distancia mayor, por ejemplo, al viajar a nivel nacional o internacional, después de apagar la computadora y desconectar cualquier dispositivo externo, coloque la computadora dentro de una funda protectora para evitar que se deslice y amortigüe el impacto en caso de que se caiga.

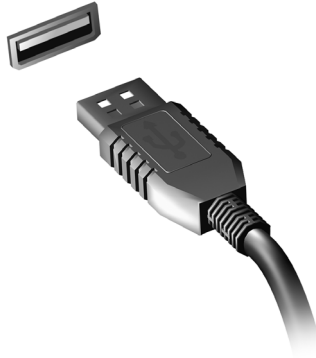
Puertos y conectores...

En esta sección usted encontrará:

- Información sobre puertos y conectores de su computadora

BUS SERIE UNIVERSAL (USB POR SUS SIGLAS EN INGLÉS)

El puerto USB es un puerto de alta velocidad que le permite conectar periféricos USB, tales como un mouse, un teclado externo, almacenamiento adicional (discos duros externos) o cualquier otro dispositivo compatible.



Nota

Hay dos normas USB actualmente disponibles en computadoras Acer: USB 2.0 (High-speed USB) y USB 3.2 Gen 1/Gen 2 (SuperSpeed USB). Los puertos USB 2.0 de las computadoras Acer tienen una lengüeta negra en el puerto, mientras que los puertos USB 3.2 Gen 1/Gen 2 tienen una lengüeta azul. Para un mejor desempeño, los dispositivos USB 3.2 Gen 1/Gen 2 deben ser siempre conectados a los puertos USB 3.2 Gen 1/Gen 2. Consulte la documentación de su dispositivo para ver qué norma admite.

También puede cargar dispositivos tales como tabletas, teléfonos inteligentes u otros dispositivos a través de un puerto USB. Algunos puertos USB 3.2 Gen 1/Gen 2 son compatibles con dispositivos de carga cuando la computadora está en [Hibernate] (Hibernación) o apagada. Adicionalmente, puede utilizar un concentrador USB para conectar varios dispositivos a un único puerto USB.



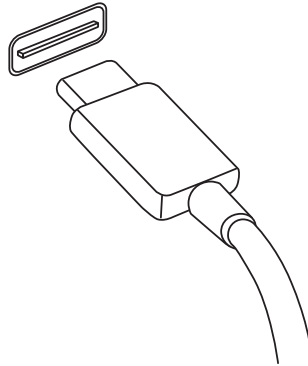
Importante

Cuando retire un dispositivo de almacenamiento USB, deberá hacer clic derecho en el icono de USB en la barra de tareas de Windows y seleccionar "[Eject] (Expulsar) <dispositivo>" para informarle al sistema operativo que deje de utilizar el dispositivo antes de retirarlo. No hacerlo puede ocasionar la pérdida de datos o daños a su periférico.

PUERTO USB TIPO-C

Un puerto USB Tipo-C es un conector que le permite conectar con facilidad los periféricos USB Tipo-C, como almacenamiento adicional (p. ej. unidad externa) u otros dispositivos compatibles.

El puerto Tipo-C es reversible; los conectores pueden introducirse con cualquiera de los dos lados para arriba.



Nota

En computadoras Acer los puertos USB Tipo-C admiten hasta USB 3.2 (SuperSpeed USB, 5 Gbps).

Otros dispositivos USB con un conector USB Tipo-C son admitidos, pero es posible que se reduzca la velocidad de transferencia y se deshabiliten ciertas funciones (como el soporte de video Thunderbolt).



Importante

Cuando retire un dispositivo de almacenamiento USB, deberá hacer clic derecho en el icono de USB en la barra de tareas de Windows y seleccionar "[Eject] (Expulsar) <dispositivo>" para informarle al sistema operativo que deje de utilizar el dispositivo antes de retirarlo. No hacerlo puede ocasionar la pérdida de datos o daños a su periférico.

CONECTORES DE AUDIO Y VIDEO

Agregue un monitor externo a su computadora mediante un puerto de video. El tipo de puerto disponible depende de la configuración de la computadora.

Conectar a un monitor

1. Verifique que la computadora esté apagada y que el interruptor de corriente del monitor esté apagado.
2. Conecte el cable de video al puerto del monitor en la computadora.
3. Conecte el cable de corriente del monitor y enchúfelo a una toma conectada correctamente a tierra.
4. Siga las instrucciones de instalación en la guía del usuario del monitor.
5. Encienda el monitor, luego la computadora.
6. La resolución correcta y la frecuencia de actualización se detectan automáticamente. De ser necesario, cambie la configuración de pantalla de la computadora.



Nota

*Para acceder a los controles de pantalla , haga clic con el botón derecho en cualquier lugar del escritorio y seleccione **[Display settings]** (Configuración de pantalla).*

Auriculares y micrófono

Uno o más conectores de 3,5 mm en la computadora le permitirá conectar dispositivos de audio.

Use el puerto de auriculares para conectar auriculares estéreo o altavoces amplificados; al conectar un dispositivo de audio al puerto de auriculares se desactivan los altavoces integrados.

Use el puerto del micrófono para conectar un micrófono externo; al conectar un micrófono se desactiva el micrófono incorporado.



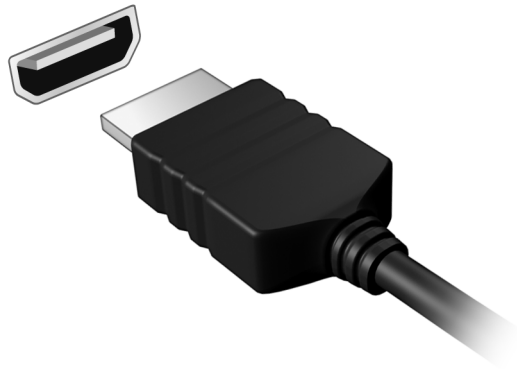
Nota

Algunas computadoras tienen un solo puerto "combinado", que le permite utilizar auriculares de clavija única con un micrófono integrado. Estos auriculares se utilizan más comúnmente con los teléfonos inteligentes.

HDMI

HDMI (Interfaz multimedia de alta definición) es una interfaz de audio/video digital de alta calidad. La HDMI le permite conectar cualquier fuente de audio/video digital compatible, tal como su computadora, un decodificador, un reproductor de DVD y un receptor de audio/video, a cualquier monitor de audio y/o video digital compatible, tal como un televisor digital (DTV) con un solo cable.

El cable único mantiene todo prolijo y ordenado, al tiempo que asegura una conexión sencilla y la mejor calidad de audio y visual.



¿Tiene una pregunta?

En esta sección usted encontrará:

- Preguntas frecuentes
- Información sobre resolución de problemas
- Cómo protegerse mientras está en línea
- Dónde encontrar la información de contacto del centro de servicio de Acer

PREGUNTAS FRECUENTES

La siguiente es una lista de posibles situaciones que pueden surgir durante el uso de la computadora. Se suministran soluciones fáciles para cada una de ellas.

Encendí la computadora, pero la misma no se inicia ni arranca.

Compruebe si se le está suministrando corriente a la computadora (si su computadora tiene un indicador de energía, estará apagado); si no hay corriente, compruebe lo siguiente:

- Si está usando la batería, es posible que esté baja y no pueda encender la computadora. Conecte el adaptador de CA para recargar la batería. Es posible que deba esperar algunos minutos antes de intentar encender nuevamente la computadora.
- Asegúrese de que el adaptador de CA esté correctamente enchufado a la computadora y a la toma de corriente.

Si la computadora está recibiendo corriente, compruebe lo siguiente:

- ¿Hay un dispositivo de almacenamiento USB (unidad USB, unidad de CD o teléfono inteligente) enchufado a la computadora? Desenchúfelo y presione **Ctrl + Alt + Supr** para reiniciar el sistema.

No aparece nada en la pantalla.

El sistema de administración de energía de la computadora pone automáticamente la pantalla en blanco para ahorrar energía. Presione cualquier tecla para volver a activar la pantalla.

Si al presionar una tecla no se activa la pantalla, es probable que esté ocurriendo alguna de las tres siguientes causas:

- Puede que el nivel de brillo esté demasiado bajo. Use la tecla de acceso directo *Aumentar brillo* para ajustar el nivel de brillo.
- El dispositivo de visualización puede estar conectado a un monitor externo. Presione la tecla de acceso directo de selección de pantalla para regresar la pantalla a la computadora.
- La computadora puede estar en modo [Sleep] (Suspensión) o [Hibernate] (Hibernar) (si hay un LED de encendido, titilará). Presione y suelte el botón de encendido para reanudar.

No se escucha el audio de la computadora.

Compruebe lo siguiente:

- El volumen puede estar en modo silencio. Mire el icono de control de volumen (altavoz) de la barra de tareas. Si está tachado, haga clic en el icono y arrastre el control deslizante hacia la derecha para aumentar el volumen.
- Puede que el nivel de volumen esté demasiado bajo. Verifique el volumen en el icono de control de volumen (altavoz) de la barra de tareas. También puede usar las teclas de acceso directo de control de volumen para ajustar el volumen.
- Si se conectan auriculares, audífonos o altavoces externos al conector hembra para auriculares en la computadora, los altavoces internos se apagarán automáticamente.

El teclado no responde.

Intente conectar un teclado externo a un puerto USB en la computadora. Si funciona, contacte a su distribuidor o a un centro de servicio autorizado ya que puede estar suelto el cable del teclado interno.

La impresora no funciona.

- Asegúrese de que la impresora esté conectada a una toma de corriente y esté encendida.
- Asegúrese de que el cable de la impresora esté bien conectado a un puerto USB y al puerto correspondiente en la impresora.

Deseo restaurar mi computadora a su configuración original.



Nota

Si su sistema es la versión multilingüe, el sistema operativo y el idioma que usted elige cuando enciende el sistema por primera vez será la única opción para las operaciones de recuperación futuras.

Este proceso de recuperación lo ayuda a restaurar la unidad de disco C: con el contenido del software original que vino instalado cuando compró su computadora.



Advertencia

Su unidad de disco C: será reformateada y se borrarán todos los datos. Es importante realizar una copia de seguridad de todos los archivos de datos antes de utilizar esta opción.

Antes de realizar una operación de restauración compruebe la configuración del BIOS.

1. Si hay un parámetro **D2D Recovery** en **Main** asegúrese de que esté **Enabled**.
2. Salga de la utilidad BIOS y guarde los cambios. El sistema se reiniciará.



Nota

*Para acceder a la utilidad de BIOS, pulse **F2** cuando vea el logo Acer durante el arranque.*

Para más información, **ver Restaurar su computadora en la página 22.**

Solicitar servicio

Garantía internacional para viajeros (ITW, por sus siglas en inglés)

Su computadora está respaldada por una Garantía internacional para viajeros (ITW) que le brinda seguridad y tranquilidad al viajar. Su computadora vino con un pasaporte ITW que contiene todo lo que necesita saber sobre el programa ITW. Encontrará una lista de centros de servicios autorizados en este útil folleto. Lea este pasaporte minuciosamente.

Tenga siempre su pasaporte ITW a mano, en especial al viajar, para recibir los beneficios de nuestros centros de soporte. Adjunte su comprobante de compra al pasaporte ITW.

Si el país en el que viaja no tiene un sitio de servicio ITW autorizado por Acer, igual puede ponerse en contacto con nuestras oficinas por todo el mundo. Visite **www.acer.com**.

Antes de llamar

Tenga disponible la siguiente información al llamar al servicio en línea de Acer, y está frente a su computadora cuando llame. Con su ayuda, podemos reducir la cantidad de tiempo que toma una llamada y ayudar a resolver sus problemas con eficiencia. Si hay pitidos o mensajes de error informados por su computadora, escríbalos a medida que aparezcan en pantalla (o el número y secuencia en el caso de los pitidos).

Se le pedirá que suministre la siguiente información:

Nombre:

Dirección:

Número de teléfono:

Tipo de modelo y máquina:

Número de serie:

Fecha de compra:

Solución de problemas

Este capítulo explica cómo resolver los problemas más comunes de la computadora. Si tiene algún problema, lea este capítulo antes de llamar a un técnico. Las soluciones a problemas más serios requieren que se abra la computadora. No intente abrir la computadora por su cuenta; consulte a su distribuidor o a un centro de servicio técnico autorizado para obtener ayuda.

Consejos para la solución de problemas

Esta computadora dispone de un diseño avanzado que presenta informes de mensajes de error en la pantalla para ayudarle a solucionar problemas.

Si el sistema informa de un mensaje de error o se produce un síntoma de error, consulte "Mensajes de error". Si el problema no puede resolverse, póngase en contacto con su distribuidor.

Mensajes de error

Si recibe un mensaje de error, anote el mensaje y aplique la medida correctiva necesaria. La siguiente tabla enumera los mensajes de error en orden alfabético junto con las medidas recomendadas.

Mensajes de error	Medida correctiva
CMOS battery bad	Póngase en contacto con su distribuidor o con un centro de servicio técnico autorizado.
CMOS checksum error	Póngase en contacto con su distribuidor o con un centro de servicio técnico autorizado.
Disk boot failure	Inserte un disco del sistema (de arranque) y luego pulse Intro para reiniciar.
Equipment configuration error	Presione F2 (durante el POST) para entrar en la utilidad BIOS y presione Exit en la utilidad de la BIOS para reiniciar.
Hard disk 0 error	Póngase en contacto con su distribuidor o con un centro de servicio técnico autorizado.
Hard disk 0 extended type error	Póngase en contacto con su distribuidor o con un centro de servicio técnico autorizado.

Mensajes de error	Medida correctiva
I/O parity error	Póngase en contacto con su distribuidor o con un centro de servicio técnico autorizado.
Keyboard error or no keyboard connected	Póngase en contacto con su distribuidor o con un centro de servicio técnico autorizado.
Keyboard interface error	Póngase en contacto con su distribuidor o con un centro de servicio técnico autorizado.
Memory size mismatch	Presione F2 (durante el POST) para entrar en la utilidad BIOS y presione Exit en la utilidad de la BIOS para reiniciar.

Si sigue teniendo problemas tras aplicar las medidas correctivas, póngase en contacto con su proveedor o con el centro de asistencia autorizado para obtener ayuda.

INTERNET Y LA SEGURIDAD EN LÍNEA

Primeros pasos en la red

Protección de la computadora

Es esencial que proteja la computadora contra virus y ataques en Internet (**ver Software de seguridad en Internet en la página 72**). Cuando se inicia la computadora por primera vez se ofrece un programa exhaustivo de seguridad para Internet. Usted debe activar esta protección lo antes posible, antes de conectarse a Internet.

Seleccione un Proveedor de servicios de Internet



El uso de Internet se ha convertido en una parte natural de la informática diaria. Unos pocos pasos simples pueden conectarlo a una vasta colección de herramientas de comunicación y conocimientos. Para realizar estos pasos primero debe seleccionar un *Proveedor de servicios de Internet* (PSI), que provee la conexión entre la computadora e Internet. Debe buscar el PSI disponible en su región, sin olvidar hablar con amigos y familiares sobre sus experiencias o revisar reseñas e informes de consumidores. El PSI que seleccione le brindará instrucciones sobre cómo conectar Internet (quizá necesite un software adicional o una 'caja' especial que se conecte a la línea telefónica).

Tipos de conexión

Según el modelo de la computadora, la ubicación y las necesidades de comunicación, usted tiene varias maneras de conectarse a Internet.

Acceso telefónico

Algunas computadoras incluyen un conector de acceso telefónico ('módem'). Esto le permite conectarse a Internet usando la línea telefónica. Con una conexión de acceso telefónico, usted no puede usar el módem y el teléfono simultáneamente en una sola línea telefónica. Se recomienda este tipo de conexión solo si tiene un uso limitado de Internet ya que la velocidad de conexión es baja y se cobra por hora el tiempo de conexión.

DSL (por ejemplo, ADSL)

DSL (Línea digital de abonados) es una conexión 'permanente' que opera en la línea telefónica. Como la DSL y el teléfono no usan las mismas frecuencias, puede usar el teléfono mientras está conectado a Internet (esto requiere un 'microfiltro' en cada caja de teléfono para evitar interferencia). Para poder tener DSL, usted debe estar ubicado cerca de central telefónica con DSL (algunas veces el servicio no es encuentra disponible en áreas rurales). La velocidad de la conexión varía según la ubicación, pero generalmente DSL provee una conexión de Internet muy rápida y confiable. Como la conexión es permanente, generalmente se cobra una tarifa fija mensual.



Nota

Una conexión DSL requiere un módem apropiado. Generalmente el PSI suministra un módem cuando pide el servicio. Muchos de estos módems incluyen un 'router' que provee acceso inalámbrico y a la red.

Cable

Una conexión por cable suministra un servicio de Internet rápido y permanente por medio de una línea de televisión por cable. Generalmente este servicio se encuentra disponible en grandes ciudades. Usted puede usar su teléfono y mirar TV por cable al mismo tiempo que está conectado a Internet.

Celular

Una conexión celular le permite usar redes celulares (como aquellas usadas por un teléfono móvil) para conectarse a Internet cuando se encuentra lejos de casa. El enchufe para una tarjeta SIM puede estar integrado en la computadora, o quizá necesite un dispositivo externo, tal como un módem USB o incluso un teléfono móvil adecuadamente equipado.



Nota

Si la computadora incluye una ranura para la tarjeta SIM, necesitará una tarjeta SIM compatible SIM y un contrato con el proveedor del servicios móviles.

Antes de usar las funciones celulares, consulte con su proveedor de servicios para ver si habrá cargos adicionales, en especial gastos del servicio de roaming (itinerante).

Conexiones de red

Una LAN (Red de área local) es un grupo de computadoras (por ejemplo, dentro de un edificio de oficinas o una casa) que comparten recursos y una línea común de comunicaciones. Cuando configure una red, puede compartir archivos, dispositivos periféricos (como una impresora) y una conexión de Internet. Usted puede configurar una LAN mediante tecnologías alámbricas (como Ethernet) o tecnología inalámbricas (como Wi-Fi o Bluetooth).

Redes inalámbricas

Una LAN inalámbrica o WLAN es una red de área local inalámbrica, que puede unir dos o más computadoras sin usar cables. Configurar una red inalámbrica es fácil y le permite compartir archivos, dispositivos periféricos y una conexión de Internet.

¿Cuáles son los beneficios de una red inalámbrica?

Movilidad

Los sistemas de LAN inalámbricos permiten que usted y otros usuarios de su red doméstica compartan el acceso a archivos y dispositivos conectados a la red, por ejemplo, una impresora o un escáner.

También puede compartir una conexión de Internet con otras computadoras dentro de su casa.

Velocidad y simplicidad de instalación

La instalación de un sistema de LAN inalámbrico puede ser rápido y fácil y elimina la necesidad de pasar cables por paredes y techos.

Componentes de una LAN inalámbrica

Para configurar la red inalámbrica en casa usted debe tener lo siguiente:

Punto de acceso (router)

Los puntos de acceso (routers) son transceptores de dos vías que emiten datos en el próximo. Los puntos de acceso actúan como un mediador entre una red alámbrica e inalámbrica. La mayoría de los routers tienen un módem DSL integrado que le permitirá acceder a una conexión de Internet DSL de alta velocidad. El PSI (Proveedor de

servicios de Internet) que usted ha elegido normalmente provee un módem/router con el abono de los servicios. Lea con cuidado los documentos suministrados con el punto de acceso/router para obtener instrucciones detalladas sobre la configuración.

Cable de red (RJ45)

Se usa un cable de red (también llamado cable RJ45) para conectar la computadora principal al punto de acceso (ver la ilustración a continuación); este tipo de cable también puede ser usado para conectar dispositivos periféricos al punto de acceso.

Adaptador inalámbrico

La mayoría de las computadoras ofrecen un módulo inalámbrico y un botón 'Wi-Fi' que enciende y apaga la conexión de red. También puede activar o desactivar la red inalámbrica o controlar lo que se está compartiendo en la red con las opciones de gestión de redes.



Advertencia

Es posible que se prohíba el uso de dispositivos inalámbricos mientras viaja en avión. Apague todos los dispositivos antes de subir a bordo de un avión; estos pueden ser peligrosos para el funcionamiento del avión, interrumpir la comunicación, e incluso pueden estar prohibidos. Después del despegue, pregúntele a la tripulación de cabina si puede habilitar Wi-Fi.

¡Navegue por Internet!

Para navegar por Internet, necesita un programa llamado explorador de Internet. *[Microsoft Edge]* (*Microsoft Edge*) ofrece una experiencia de navegación en la web fácil y segura. ¡En cuanto tenga instalado el acceso a Internet y esté conectado, desde el menú [Start] (Inicio) haga clic en el mosaico de Microsoft Edge o en el icono ubicado en la barra de tareas y lleve su experiencia de Internet a otro nivel!



Sitio web de Acer

Para comenzar visite nuestro sitio web, **www.acer.com**.

Acer está dedicado a brindarle soporte personaliado continuo. Consulte la sección *[Support] (Soporte)* para recibir ayuda adaptada a sus necesidades.

www.acer.com es su portal al mundo de las actividades y los servicios en línea: ¡visítenos regularmente para obtener las últimas descargas e información!

Software de seguridad en Internet

Para ayudarle a adelantarse a los cibercriminales, Acer se ha asociado con Norton para ofrecerle seguridad en todos sus dispositivos.

Algunas computadoras seleccionadas de Acer incluyen la protección Norton Security

Norton Security viene preinstalado en determinadas computadoras Acer para proteger su identidad y datos financieros de virus, spyware, software malicioso y otras amenazas en línea. Consulte los detalles para mantenerse seguro en línea y después de que termine su suscripción introductoria.



Nota

Las especificaciones varían según en modelo o el Sistema operativo.

Manténgase por delante de los cibercriminales

Manténgase por delante de los hackers y los cibercriminales al comprender las tácticas que usan para acceder a sus datos privados.

Asegúrese de que su software esté actualizado

Los cibercriminales dependen en gran medida de las vulnerabilidades del software o las plataformas, ya que son la forma más sencilla de infiltrar el software malicioso de forma secreta en el dispositivo de un usuario, incluso sin necesidad de que este realice ninguna acción en muchos casos. Inmediatamente después de que un fabricante de software anuncia una actualización, los hackers están listos para abrir agujeros en el software que los parches hubieran cerrado si se hubiese instalado la actualización.

Cómo mantenerse protegido: Realice todas y cada una de las actualizaciones de software tan pronto como estén disponibles.

Vigile los correos electrónicos falsos o de phishing

Tenga cuidado con los correos electrónicos que parecen provenir de un amigo o de un colega conocido, pero que, sin embargo, tienen una apariencia algo extraña. Es posible que su nombre no aparezca en mayúscula o que haya errores ortográficos. El correo electrónico puede provenir de cibercriminales que intentan engañarle para que les envíe el número de su tarjeta de crédito o el número de la seguridad social, o para que inicie sesión en un sitio web bancario falso que tiene la misma apariencia que el suyo, pero que no lo es.

Cómo mantenerse protegido: Utilice un filtro antispam. Si un correo electrónico se ve extraño, no haga clic en ninguna parte y elimínelo inmediatamente. Por el contrario, inicie manualmente un navegador y escriba la dirección del sitio web de su banco e inicie sesión por su propia cuenta.

No se deje engañar si alguien lo llama por teléfono

Normalmente en las estafas de soporte informático, hay personas que llaman por teléfono diciendo que son del Soporte técnico de una empresa de confianza como Norton o Microsoft y que usted tiene un virus. El motivo principal detrás de estas estafas es extorsionar a la víctima para quitarle dinero. Los cibercriminales también pueden instalar software malicioso, como un registrador de pulsaciones o troyanos de puerta trasera, para obtener acceso a la información personal.

Cómo mantenerse protegido: No se deje engañar por estas llamadas que le dicen que su software o su equipo no funcionan. Nunca entregue por teléfono su información personal, como números de la seguridad social o de tarjeta de crédito, a una persona que no conoce.

Amenazas comunes que usan los cibercriminales

Ahora conoce algunas formas comunes mediante las cuales los cibercriminales intentan filtrarse en su dispositivo o engañarle para que les proporcione información privada directamente. Estos son algunos tipos de software malicioso que suelen implementar una vez que se filtran en un dispositivo y las medidas que debe tomar si logran infectar su dispositivo.

Ransomware

Un tipo de software malicioso que cifrará archivos de datos personales en su equipo y en dispositivos conectados. La técnica de cifrado convierte los archivos a otro formato que necesita de una clave de cifrado específica para poder abrirlos. Una vez que el ransomware se instala, mostrará un mensaje de advertencia que indica que el equipo ahora está bloqueado. El usuario tiene la opción de pagar cierta cantidad de dinero como "multa" y cuenta con determinada cantidad de tiempo para pagar. El riesgo es que, aun si recibe el pago, el delincuente ¡podría no enviar la clave para descifrar los archivos!

Qué debe hacer si infectaron su dispositivo: Evite la infección manteniéndose protegido con software de seguridad de Internet como Norton Security. Además, debe efectuar copias de seguridad de todos sus datos, ya sea en línea o en un disco duro externo independiente que esté conectado a la computadora *solamente* mientras se realiza la copia de seguridad. A veces, el ransomware bloquea el acceso a discos duros externos conectados a la computadora.

Si le infectan con ransomware, piense dos veces antes de pagar el rescate. No hay ninguna garantía de que el cibercriminal desbloquee sus archivos, y les estará costearo el ataque de la futura víctima inocente.

Botnets

Un botnet es una cadena de equipos infectados y conectados que se coordinan para realizar una tarea. Los botnets obtienen acceso a su equipo mediante código malicioso. Una vez que se descarga el software, el botnet se comunicará con su equipo principal y le informará que todo está listo. Ahora su equipo, teléfono, tablet o dispositivo IoT está completamente en manos de la persona que creó el botnet. La mayoría de los clientes infectados con botnets ni siquiera saben que la seguridad de sus equipos está en peligro.

Qué debe hacer si infectaron su dispositivo: Si su dispositivo está infectado, es probable que no lo note, ya que los bots son increíblemente sigilosos. Su proveedor de servicios de Internet podría enviarle una notificación para avisarle de que encontraron una amenaza en su red y que debe eliminar el bot. Si lo tiene, utilice software de seguridad de Internet como Norton Security para analizar todos sus dispositivos.

Virus o software malicioso

"Virus" ha sido la palabra común para referirse a todos los programas de software malicioso durante muchos años; sin embargo, un virus es solo un tipo de amenaza maliciosa. Un virus se clasifica como una cadena de código malicioso que se replica automáticamente y que se adhiere a archivos o programas para moverse.

Qué debe hacer si infectaron su dispositivo: Tome medidas para evitar la infección manteniéndose protegido con software de seguridad de Internet como Norton Security. Si está suscrito a Norton Security y piensa que puede tener un virus, póngase en contacto con los técnicos de Norton por teléfono para que le ayuden a eliminar el virus.

Tome precauciones especiales cuando utilice wifi pública

Las redes Wi-Fi públicas están disponibles casi en cualquier lugar, desde cafeterías hasta hoteles y aeropuertos que visita cuando viaja. Mientras que las redes Wi-Fi públicas nos facilitan la vida, también implican riesgos para la seguridad de la información personal disponible en nuestros equipos portátiles y smartphones. Las redes privadas virtuales (VPN) crean redes privadas desde una conexión a Internet pública para proporcionar anonimato y privacidad en línea. Una red privada virtual (VPN) enmascara su dirección de protocolo de Internet (IP) para que sus acciones en línea no puedan rastrearse y resulten seguras. Uno de los mayores riesgos para la seguridad en las redes Wi-Fi públicas son los ataques de interposición man-in-the-middle (MITM). Estos ataques son similares a las escuchas. Los datos se envían del punto A (equipo) al punto B (servidor o sitio web), y un atacante puede interponerse en estas transmisiones. Luego puede configurar herramientas programadas para "escuchar" las transmisiones, interceptar datos identificados específicamente como valiosos y capturar otra información, como sus credenciales de inicio de sesión y contraseñas.

Use una red privada virtual (VPN) para garantizar que su privacidad y anonimato estén protegidos al usar redes wifi públicas. Los servicios de VPN pueden cifrar todos los datos que envía y recibe cuando usa una zona con cobertura inalámbrica de wifi. Gracias a esto, su información se mantiene protegida contra hackers y otros usuarios de la misma conexión.

Más consejos para estar protegido

Los buenos hábitos de seguridad pueden reducir su exposición a crímenes en línea. Con solo adoptar unos pocos comportamientos básicos, puede hacer mucho para reducir el riesgo del cibercrimen:

- Proteja sus cuentas con contraseñas únicas y seguras que utilicen una combinación de, al menos, 10 letras mayúsculas y minúsculas, símbolos y números.
- No haga clic en vínculos ocasionales ni abra mensajes y archivos adjuntos no solicitados, sobre todo de personas que no conoce.
- No acceda a información personal ni a cuentas de redes sociales en redes Wi-Fi desprotegidas.
- Utilice software de seguridad en sus dispositivos para ayudar a protegerse contra las amenazas más recientes.

Proteja la computadora con herramientas de seguridad de Windows

Windows le brinda una variedad de aplicaciones de seguridad.

[Windows Updates] (Actualizaciones de Windows)

Si usted tiene una conexión a Internet activa, Windows puede buscar actualizaciones importantes para la computadora e instalarlas automáticamente. Estas actualizaciones incluyen actualizaciones de programas y parches de seguridad que pueden mejorar la experiencia informática y proteger la computadora de nuevos virus y ataques.

¿Cómo sé si la computadora se encuentra en peligro?

Si el [Action Center] (Centro de acciones) informa una alerta, o si la computadora se comporta de manera irregular, falla inesperadamente o si alguno de los programas no funcionan correctamente, la computadora puede estar infectada por un software malicioso. Sin embargo, ¡no culpe a un virus de todos los problemas de la computadora! Si sospecha que la computadora está infectada, lo primero que debe hacer es actualizar, si es que aún no lo ha hecho, y luego ejecutar el software antivirus y antispyware.